

SPRAWOZDANIE

z lustracji X Wydziału Karnego Sądu Rejonowego w Rzeszowie przeprowadzonej
przez Grażynę Artymiak - sędziego Sądu Okręgowego w Rzeszowie

I UWAGI WSTĘPNE

1. Lustracja X Wydziału Karnego Sądu Rejonowego w Rzeszowie przeprowadzona została zgodnie z planem zadań nadzorczych na rok 2019, na podstawie art. 9, art. 38 § 1 pkt. 2 ustawy z dnia 27 lipca 2001 r. *Prawo o ustroju sądów powszechnych* (Dz.U. z 2019, poz. 52 ze zm.) oraz § 6 ust. 1 i § 14 rozporządzenia Ministra Sprawiedliwości z dnia 20 grudnia 2012 r. *w sprawie nadzoru administracyjnego nad działalnością administracyjną sądów powszechnych* (Dz. U. 2013, poz. 69 ze zm.) w wykonaniu zarządzenia Prezesa Sądu Okręgowego w Rzeszowie z dnia 15 marca 2019 r. (VII W 4102 – 9/19).
2. Zakres lustracji:
 - zbadanie - wyników pracy i sytuacji kadrowej w X Wydziale Karnym Sądu Rejonowego w Rzeszowie, w szczególności racjonalności przydziału sędziów do poszczególnych wydziałów karnych,
 - zbadanie – prawidłowości przydziału spraw sędziom, w tym sędziom funkcyjnym w X Wydziale Karnym,
 - zbadanie - zapewnienia równomiernego rozłożenia obowiązków oraz opanowania wpływu i likwidacji zaległości w X Wydziale Karnym.
3. Metodologia przyjęta podczas lustracji:

Ustalenia przedstawione w sprawozdaniu zostały oparte na analizie danych liczbowych i statystycznych uzyskanych w trakcie przeprowadzania lustracji od kierownika sekretariatu lustrowanego X Wydziału Karnego oraz Zespołu ds. Analiz Wydziału Wizytacyjnego Sądu Okręgowego w Rzeszowie oraz informacji Przewodniczącego i Zastępcy Przewodniczącego X Wydziału Karnego Sądu Rejonowego w Rzeszowie, jak również wyników lustracji przeprowadzonej przez sędziego Waldemara Kroka w 2019 r.

II ANALIZA SPRAWNOŚCI POSTĘPOWAŃ SĄDOWYCH I EFEKTYWNOŚĆ PRACY SĘDZIÓW W X WYDZIALE KARNYM

1. Obsada kadrowa

W X Wydziale Karnym orzekają następujący sędziowie:

1. SSR Arita Masłowska - aktualnie Przewodniczący Wydziału,
2. SSR Alicja Kuroń – aktualnie Wiceprezes Sądu Rejonowego w Rzeszowie
3. SSR Rafał Mních
4. SSR Wojciech Osiniak
5. SSR Anna Ryczaj Paśko
6. SSR Janusz Sternalski – aktualnie Zastępca Przewodniczącego Wydziału.

Do 18 marca 2018 r. w Wydziale orzekała SSR Magdalena Słowik.

Efektywny czas pracy sędziów w okresie 2017 r., 2018 r. do 31 marca 2019 r. przedstawiał się następująco:

Lp.	Sędzia	Efektywny czas pracy		
		2017 r.	2018 r.	I kw. 2019 r.
1.	Krzysztof Jucha	8,9	9,2	2,8
2.	Alicja Kuroń	8,9	9,5	2,4
3.	Arita Masłowska	9,6	10,4	2,5
4.	Wojciech Osiniak	10,9	9,9	2,5
5.	Anna Ryczaj-Paśko	9,9	9,8	2,4
6.	Janusz Sternalski	9,7	9,4	2,4
7.	Magdalena Słowik	10,6	2,3 (do 18.03)	-

Sędziowie Wydziału korzystają z pomocy 2 asystentów zatrudnionych w pełnym wymiarze czasu pracy i 1 asystenta w ½ etatu.

Lp.	Asystent	Efektywny czas pracy		
		2017 r.	2018 r.	I kw. 2019 r.
1.	Kinga Dąbek-Matuła	3,4	11	2,9
2.	Monika Mazurek z-ca Małgorzatę Szwan-Pałys	7,6 4,7	9,7	2,4
3.	Malwina Wanat ½ etatu	10,5	10,6	2,7
4.	Monika Kwaśnik (od 9.01 do 30.04.2017)	1,5	-	-

Współpraca sędziego z asystentem wygląda tak, że funkcyjni sędziowie korzystają z pomocy asystenta w 50 %, pozostali sędziowie w 100 %. Jeden asystent zatrudniony w pełnym etacie obsługuje 1 sędziego w 100%, a 2 sędziów po 50%. Natomiast asystent z ½ etatu współpracował w 2017 r. w 50% z dwoma sędziami, z czasem do 100% z jednym sędzią w roku 2019. Przy takich zasadach współpracy jeden sędzia współpracuje z dwoma asystentami po 50 %.

Wydaje się, że taki rozkład współpracy jest prawidłowy, bo zapewnia równomierne obciążenie pracą asystentów sędziego, a jednocześnie zapewnia każdemu z sędziów możliwość korzystania z pomocy asystenta. Nie jest to jednak pełne i optymalne rozwiązanie. Przy obsadzie 6 sędziów powinno z nimi współpracować 3 asystentów sędziego.

Wydział posiada 11 etatów pracowników administracyjnych, z czego zwłaszcza w 2018 r. widoczna była znaczna rotacja pracowników, co niewątpliwie miało wpływ na jakość pracy w Wydziale.

Lp.	Urzędnik	Efektywny czas pracy		
		2017 r.	2018 r.	I kw. 2019 r.
1.	Barbara Woźny	10,2	10,6	2,7
2.	Bożena Gębka	10,3	1,3 (do 11.02)	-
3.	Piotr Gierlach	10,9	10,4	2,3
4.	Małgorzata Guzek	10,6	8,2 (do 23.09)	-
5.	Elżbieta Kud	10,9	2,7 (do 20.03)	-
6.	Barbara Lis	10,1	10,1	2,7
7.	Agata Oźóg	10,6	10,1	2,8
8.	Barbara Pilecka	10,2	9,7	2,9
9.	Agnieszka Szmuc	10,1	9,5	2,5
10.	Magdalena Trzeciak	11	10,6	3
11.	Emilia Bogacka	-	6,3 (od 2.05)	-
12.	Justyna Maj	-	4,8 (od 24.07)	2,6
13.	Tomasz Mądro	-	6,2 (8.02-27.08)	-
14.	Paulina Wiczorek	-	-	2,8
15.	Klaudia Woś	-	-	2,3

Wydaje się, że w 2019 r. nastąpił powrót do obsady 10 urzędników w Wydziale, chociaż limit wynosił 11. Przy - jednak dość dużej - absencji urzędników, może to nie zapewnić płynności obsługi wszystkich czynności orzeczniczych na poziomie, który stanowiłby wydatne wspomóżenie osłabionego orzeczniczo Wydziału. Ciężar osiągniętych w 2018 r. wyników przez 6 sędziów przenosi się bowiem także na barki urzędników i asystentów sędziów.

lata	Liczba sędziów (limit)	Obsada sędziów	Liczba (limit) urzędników	Obsada urzędników	4/2	5/3
1	2	3	4	5	6	7
2015	8,200	6,056	11,000	9,244	1,34	1,53
2016	7,167	5,723	10,220	8,800	1,43	1,54
2017	7,000	5,756	10,000	8,764	1,43	1,52
2018	6,000	4,997	11,000	8,656	1,83	1,73

lata	Liczba asystentów	Obsada asystentów	9/2	10/3	2/9	3/10
8	9	10	11	12	13	14
2015	2,532	2,167	0,31	0,36	3,24	2,79
2016	2,487	1,910	0,35	0,33	2,88	3,00
2017	2,500	2,051	0,36	0,36	2,80	2,81
2018	2,500	2,241	0,42	0,45	2,40	2,23

Dane te wskazują, że na jednego sędziego przypada niewiele powyżej 1,5 urzędnika albo inaczej ujmując niespełna 2 urzędników (rubryki 6 i 7) i blisko 1/2 asystenta (rubryki 11 i 12). Inaczej 1 asystent ma do obsługi ok. 2,5 sędziów (rubryki 13 i 14). W protokole kontroli działalności sekretariatu X Wydziału Karnego na dzień kontroli (kwiecień 2018 r.) odnotowano, że jeden z sędziów pozostaje bez obsługi swojego referatu i wskazano na konieczność przydzielenia dodatkowego pracownika. Wykaz urzędników i ich efektywnego czasu pracy, przy dużej ich rotacji w 2018 r. w I kwartale 2019 r. wskazuje, że nastąpił powrót do 10 urzędników w X Wydziale Karnym. To niewątpliwie pogorszy wskazane w tabeli wyniki. Rozwiązanie pozwalające na odnotowanie wyższych wskaźników urzędników przypadających na sędziego, poprzez zmniejszenie liczby orzeczników, nie może zyskać akceptacji. Prowadzi to do polepszenia wskaźników, gdy chodzi o obciążenie pracą urzędników zatrudnionych w Wydziale (zmniejszenie średniomiesięcznego obciążenia zaległością i wpływem), ale także do znacznego spadku liczby załatwień na jednego urzędnika. Nie jest to najlepszy sposób na zwiększenie efektywności pracy Wydziału. Uzyskiwane wskaźniki urzędników na sędziego nie są w tym zakresie miarodajne.

Mimo większej nominalnie (według limitu) liczby urzędników ich efektywny czas pracy jest niższy, co ma przełożenie na standard pracy Wydziału.

Kategoria	Okres		
	2016	2017	2018
Wpływ	3.782	↑3.901	↓3.738
Załatwienia	3.832	↑3.872	↓3.586
Pozostałość	1.061	↑1.090	↑1.242
Liczba urzędnicy na limit	10	10	11
Obsada średniookresowa - urzędnicy	8,800	8,764	8,656
Liczba sędziów na limit	7	7	6
Obsada średniookresowa – sędziowie	5,723	5,756	4,997
Wskaźnik urzędnika na sędziego wg limitu	1,429	1,429	1,833
Wskaźnik urzędnika na sędziego wg obsady	1,538	1,523	1,732
Średniomiesięczny wpływ na urzędnika wg limitu	31,517	32,508	28,318
Średniomiesięczny wpływ na urzędnika wg obsady	35,814	37,093	35,987
Średniomiesięczne załatwienie na urzędnika wg limitu	31,933	32,267	27,167
Średniomiesięczne załatwienie na urzędnika wg obsady	36,288	36,817	34,523

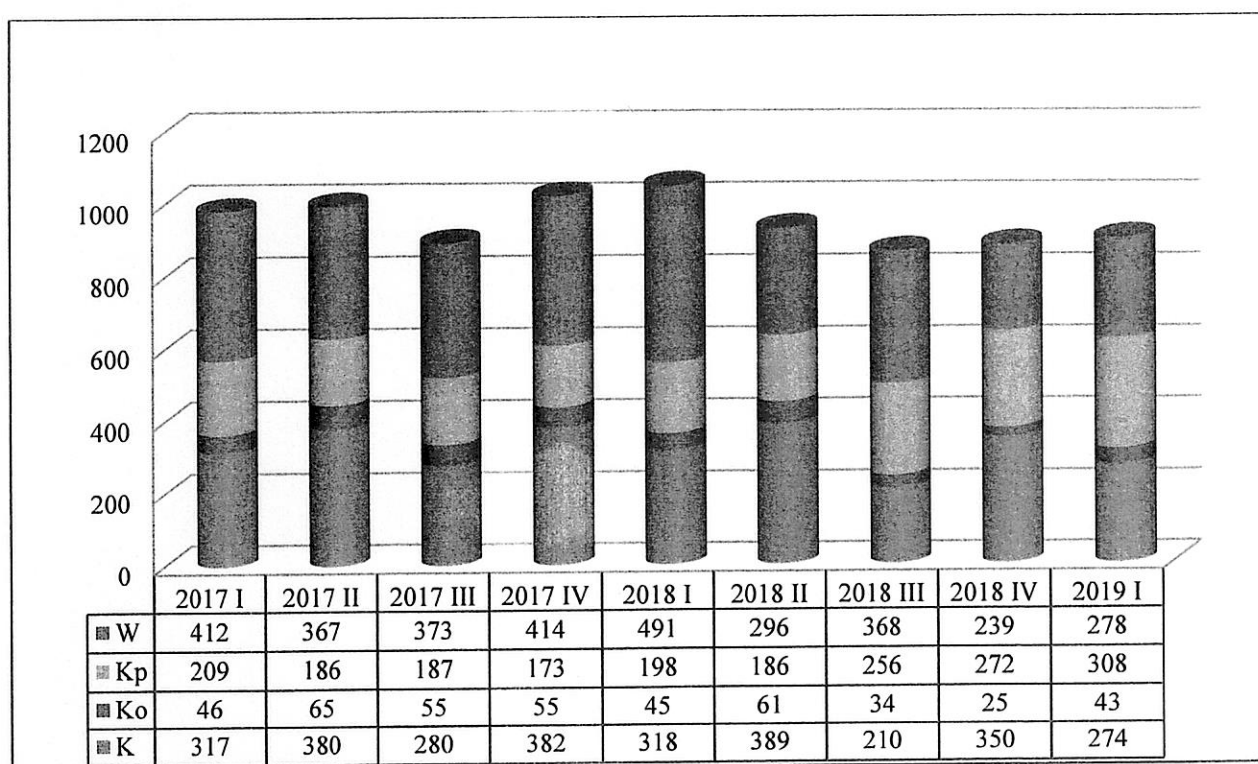
Można zaryzykować stwierdzenie, że przy niewielkim wzroście wpływu w roku 2017 w porównaniu z 2016 r., przy utrzymaniu stanu kadry na tym samym poziomie (7 orzeczników i 10 urzędników), wzrost załatwień nie uchronił przed zwiększeniem stanu pozostałości. Jednocześnie widoczny jest znaczny wzrost obciążenia pracą urzędników (zarówno wzrósł średniomiesięczny wpływ, jak i załatwienia na urzędnika według limitu, a jeszcze bardziej według obsady).

W roku 2018 odnotowano niewielki spadek wpływu w porównaniu z rokiem 2016 (1,2%), a nieco wyższy w zestawieniu z 2017 r. (4,4%), czemu towarzyszył spadek liczby spraw załatwionych w 2018 r. (8%) oraz wzrost pozostałości (14%). Spadku wyników należy upatrywać w zmniejszeniu obsady sędziowskiej. Od 28 marca 2018 r. w X Wydziale Karnym orzekało bowiem 6 sędziów, w tym dwóch sędziów funkcyjnych ze zmniejszonym wskaźnikiem przydziału spraw.

Wzrostowi limitu urzędników w roku 2018 (do 11), przy sygnalizowanej rotacji pracowników w 2018 r., towarzyszył spadek efektywnego czasu pracy (obsada średniookresowa urzędników była jeszcze niższa niż w latach poprzednich, gdy limit zatrudnienia wynosił 10 urzędników), przy zmniejszeniu limitu i obsady sędziów dawało to bardzo wysokie wskaźniki urzędników na sędziego (według limitu i obsady) jednak w zderzeniu z obciążeniem pracą (wpływ i załatwienia na urzędnika) - spadkiem, zwłaszcza gdy chodzi o średniomiesięczne załatwienia (18,8%). To pokazuje zależność obsady kadrowej i jej wpływu na wyniki pracy Wydziału. Rotacja kadry, a zwłaszcza zmniejszenie obsady średniookresowej tak sędziów, jak i urzędników, prowadzi do braku opanowania wpływu i wzrostu pozostałości. Jednocześnie osiągnięte wyniki stanowią znaczne (odczuwalne przez obecnych w pracy) obciążenie. Spóźnione przesunięcia kadrowe mogą już nie pozwolić na poprawę wyników na koniec okresu statystycznego.

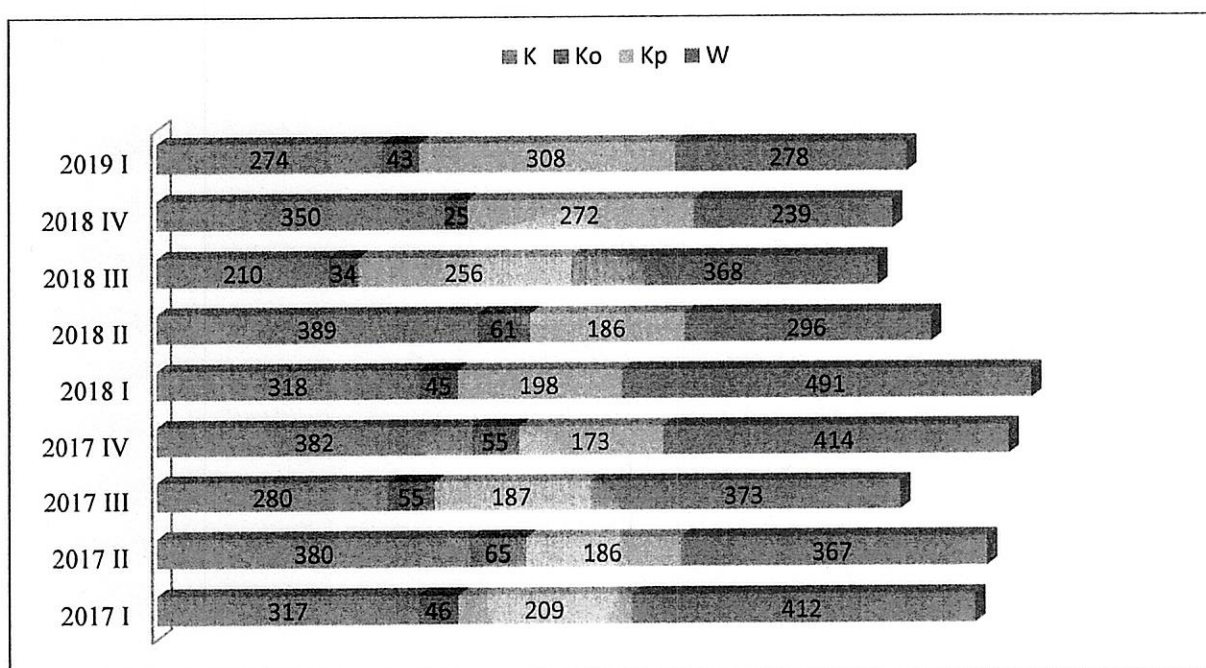
2. Wpływ spraw.

W okresie od 1 stycznia 2017 r. do 31 marca 2019 r. do X Wydziału wpłynęło z uwzględnieniem kategorii spraw i rozdziału na kwartały:



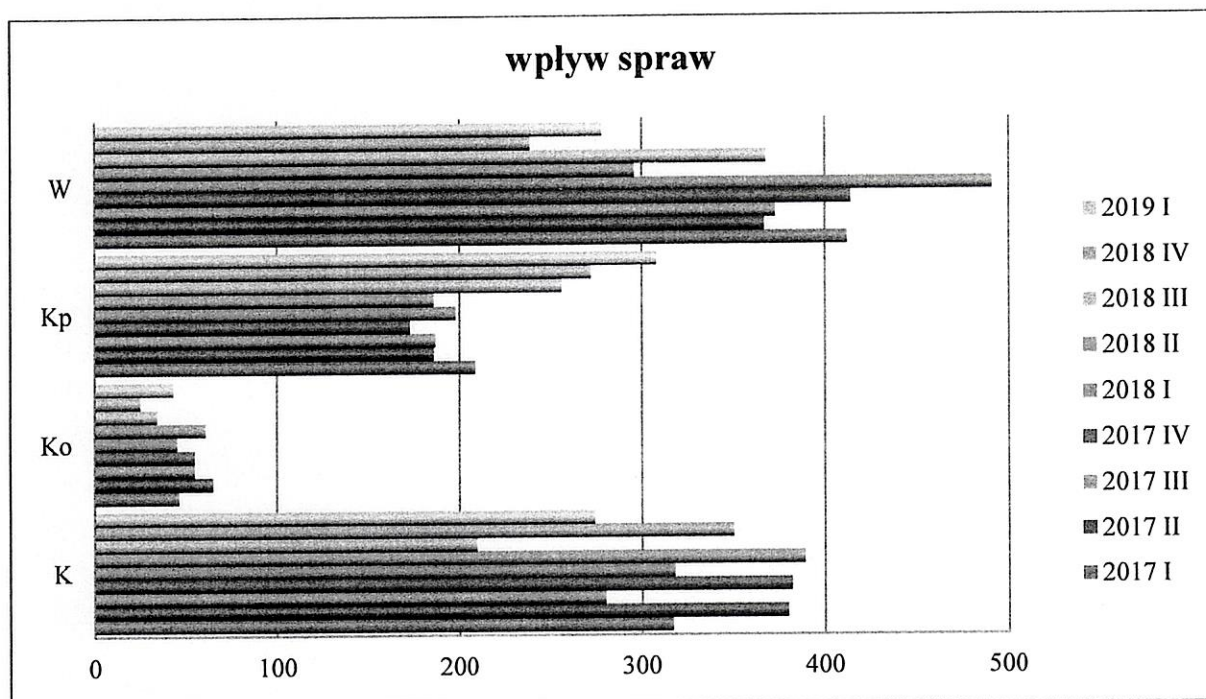
Największy wpływ spraw z rep. K odnotowywano w II i IV kwartale w kolejnych latach. Prawidłowości takich nie można wyciągać porównując wpływ spraw w pozostałych repertoriach i wykazach.

Porównując wpływ spraw w rep. K w I kwartałach poszczególnych lat zauważyć można, iż wpływ na zbliżonym poziomie kształtował się w roku 2017 i 2018, natomiast w roku 2019 r. widoczny jest niewielki spadek liczby spraw wpływających do Wydziału w ramach rep. K. Taka sama tendencja rysuje się w sprawach z rep. W, gdzie przy dużym wpływie w I kwartale 2017 r. i szczycie, gdy chodzi o liczbę wpływających spraw tej kategorii w I kwartale 2018 r., w analogicznym okresie 2019 r. odnotowano widoczny i znaczny spadek wpływu spraw tej kategorii.



Widoczny jest również znaczny i utrzymujący się trend rosnącego wpływu spraw z wykazu Kp począwszy od III kwartału 2018 r. Jest to istotne obciążenie Wydziału. Są to przecież sprawy wymagające często dużego nakładu pracy (zażalenia na umorzenia postępowań bądź odmowy wszczęcia dochodzenia czy śledztwa), ale i dyspozycyjności sędziego oraz szybkości w podejmowaniu decyzji (wnioski o zastosowanie tymczasowego aresztowania, zażalenia na inne wolnościowe środki zapobiegawcze, czy zażalenia na postanowienia o zabezpieczeniu majątkowym), nie pomijając konieczności zaangażowania urzędników, także w czasie poza godzinami urzędowania sądu (dyżury związane z aresztami, ale i przesłuchaniem małoletnich

świadków). To przy zmniejszonej w roku 2018 i utrzymującej się w 2019 r., liczbie orzeczników może destrukcyjnie wpływać na organizację pracy sędziów i mieć negatywne przełożenie w planowaniu rozpraw zwłaszcza w sprawach z rep. K i W. Sprawy z wykazu Ko stanowią najmniej liczną kategorię spraw wpływających do Wydziału. Ich liczba wpływu w I kwartałach kształtuje się na zbliżonym poziomie we wszystkich porównywanych latach.



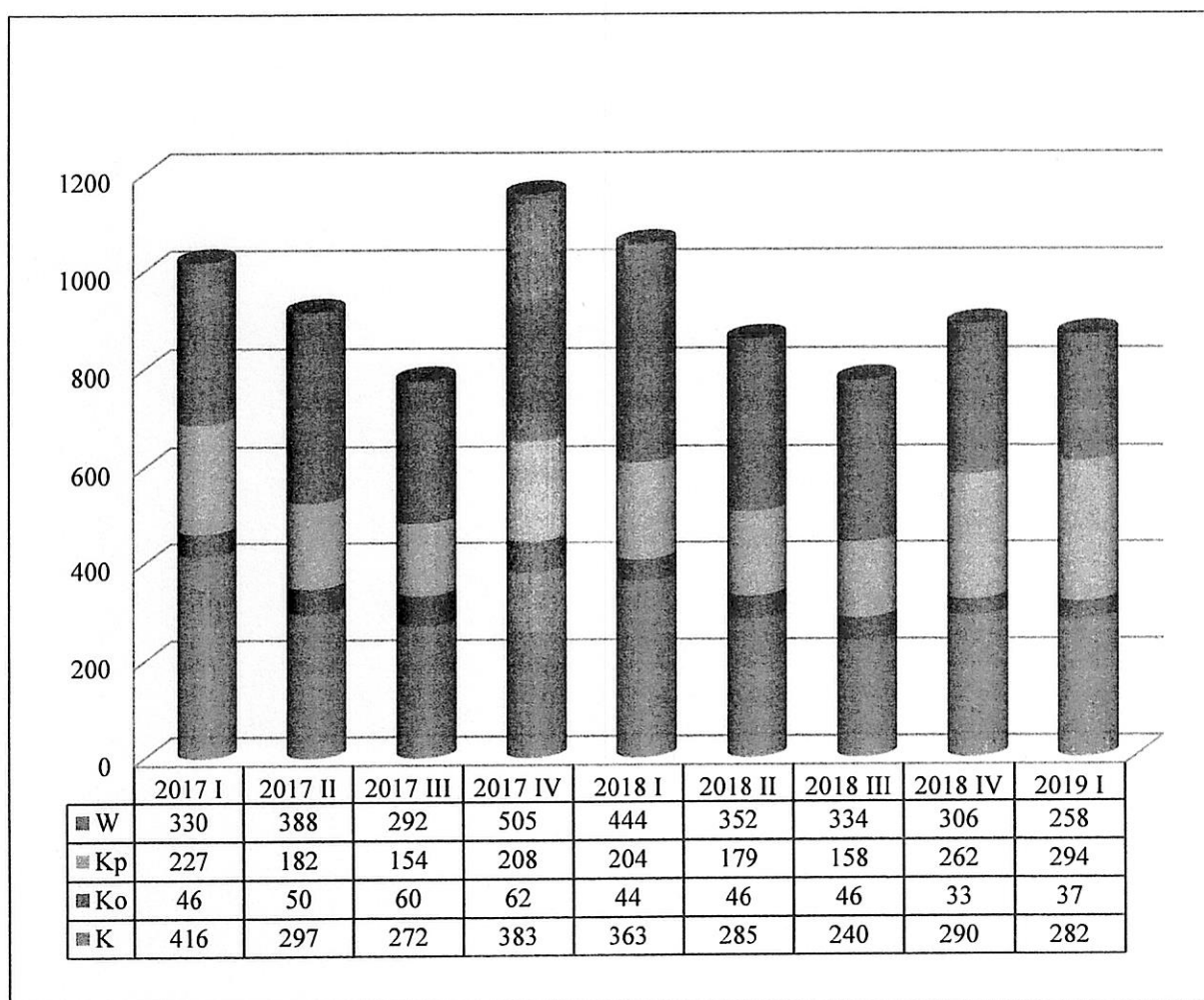
W okresie od 1 stycznia 2018 r. do 31 grudnia 2018 r. do X Wydziału Karnego wpłynęło 1.267 spraw z rep. K, 1.394 sprawy z rep. W, 165 spraw z wykazu Ko i 912 spraw z wykazu Kp. Łącznie do X Wydziału Karnego wpłynęło **3.738** spraw. Co sprawia, że średnio miesięcznie wpływało 106 spraw z rep. K, 116 spraw z rep. W, 14 spraw z wykazu Ko i 76 spraw z wykazu Kp. Łącznie średni miesięczny wpływ wyniósł 312 spraw (po 45 spraw na sędziego w I kwartale, a po 52 sprawy w kolejnych trzech kwartałach).

W analogicznym okresie roku 2017 wpływ wyniósł: w sprawach K 1.359, W - 1.566, Ko - 221, Kp - 755, łącznie **3.901** spraw. Zatem średnio miesięcznie wówczas wpłynęło 113 spraw z rep. K, 131 spraw z rep. W, 18 spraw z wykazu Ko, 63 sprawy z wykazu Kp. Łącznie średni miesięczny wpływ wyniósł 325 spraw (po 46 spraw na sędziego).

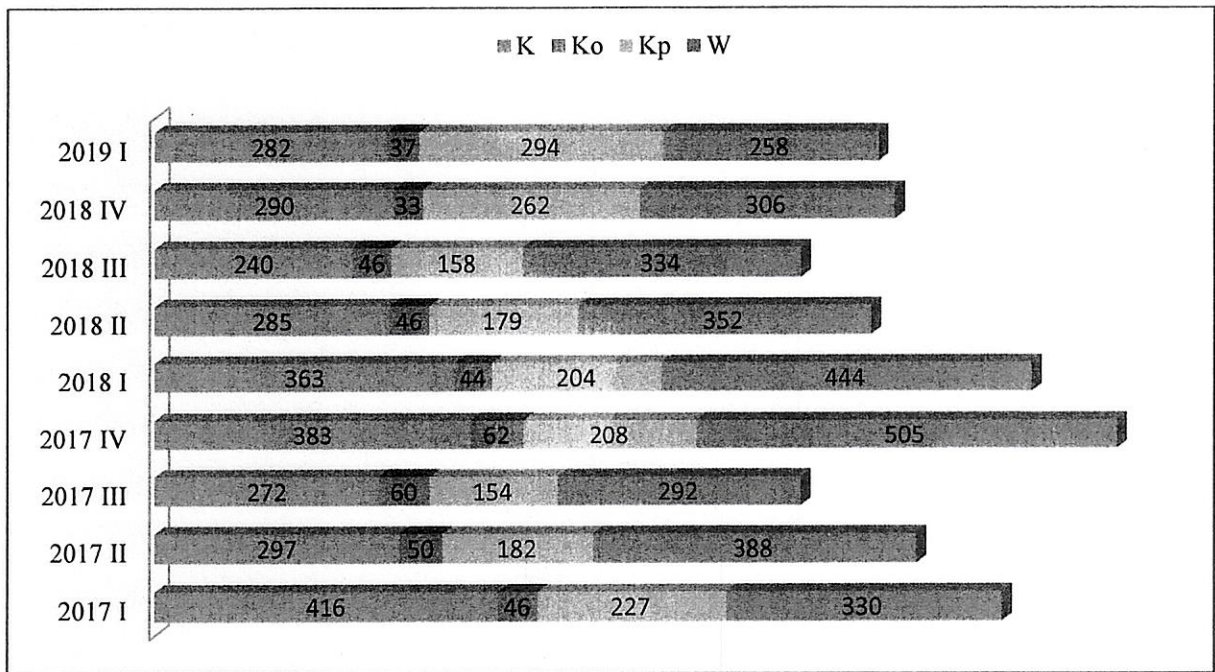
Z powyższego zestawienia wynika, że wpływ spraw w 2018 r. w stosunku do 2017 r. zmalał ogółem o 4,2%, a w kategorii spraw K o 6,8%, jednak przy zmniejszeniu obsady orzeczniczej nie pociągnęło to za sobą zwiększenia załatwień i spadku pozostałości. Mimo obniżki wpływu spraw średniomiesięczne obciążenie sędziego było większe niż w 2017 r. nastąpił wzrost o 13 %.

3. Załatwienia

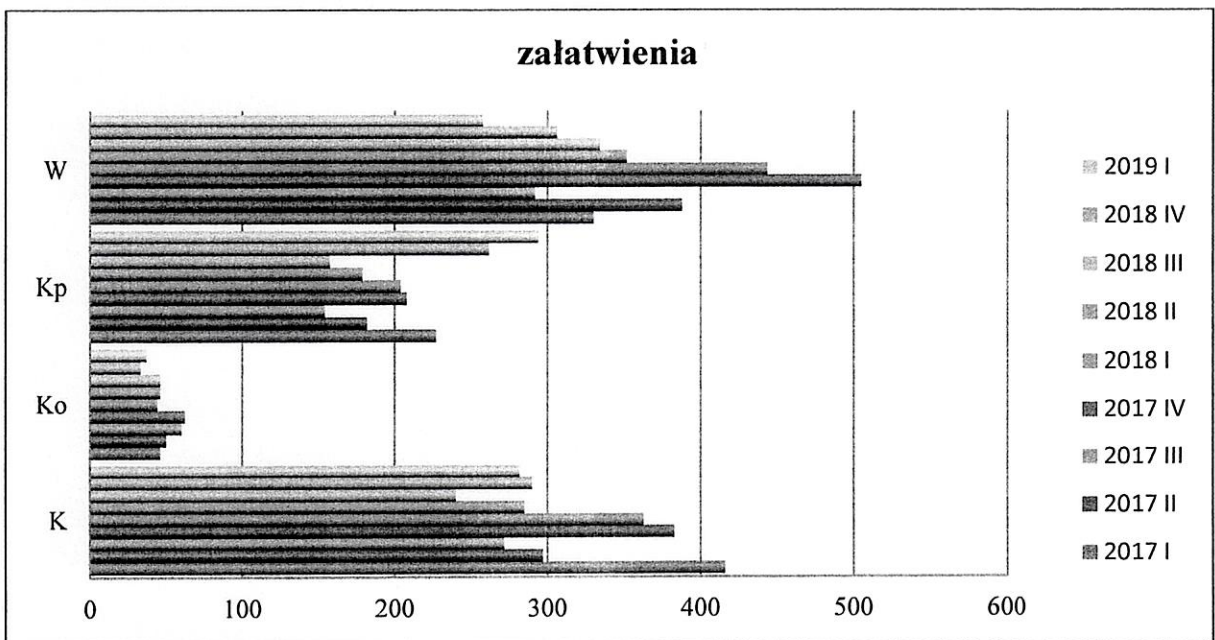
Z uwzględnieniem tych samych kryteriów załatwialność spraw w poszczególnych kategoriach przedstawiała się następująco:



Widoczny jest wzrost liczby załatwionych spraw z wykazu Kp. Co jest zrozumiałe, bowiem przy zwiększonym ich wpływie, charakter tych spraw, wymusza większą ich załatwialność.



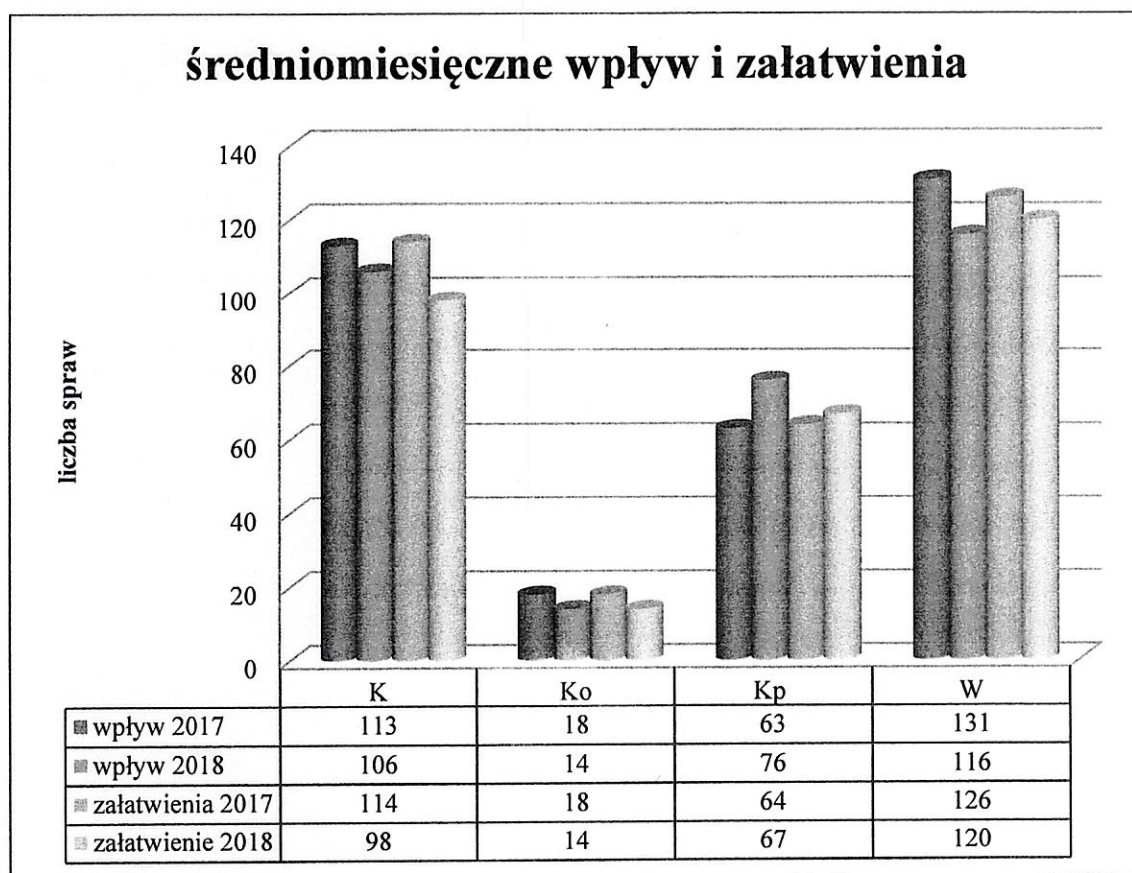
Znajduje to jednak odbicie w mniejszej liczbie załatwień spraw w rep. K i W, porównując tak osiągnięte wyniki w I kwartałach, jak i w zestawieniu do kwartałów poprzedzających (IV). Przyczyną może być sygnalizowane już powyżej zmniejszenie liczby orzeczników, ale także większy wpływ spraw z wykazu Kp.



Załatwienia spraw w roku 2018 kształtowały się następująco: K - 1.178 (średnio miesięcznie 98), W - 1.436 (średnio miesięcznie 120), Ko - 169 (średnio miesięcznie

14), Kp - 803 (średnio miesięcznie 67); łączne załatwienie obejmujące wszystkie kategorie spraw wyniosło **3.586** (średnio miesięcznie 299).

W analogicznym okresie roku 2017 załatwienia przedstawiały się w odpowiednich kategoriach następująco: K – 1.368 (114), W – 1.515 (126), Ko - 218 (18), Kp - 771 (64), łącznie **3.872** (323). Odnotowuje się więc spadek załatwień z 3.872 do 3.586 (93) o 8 %, a w rep. K o 16 %, spadek też odnotować należy w załatwieniach spraw W i Ko, natomiast wzrost o 4,2% załatwień spraw z Kp. Co jednak nie oznacza obniżenia wydajności sędziów orzekających w X Wydziale Karnym. Pamiętać trzeba, że średniomiesięcznie w 2017 r. załatwionych spraw – 323 – przypisać należało 7 orzecznikom, co dawało średnie miesięczne załatwienie przez jednego sędziego 46 spraw. Przy spadku średniomiesięcznej załatwalności w 2018 r. do 299 spraw i tak sędziowie by takie wyniki osiągnąć musieli załatwiać więcej, bo średniomiesięcznie na jednego sędziego wypadało po 50 spraw.



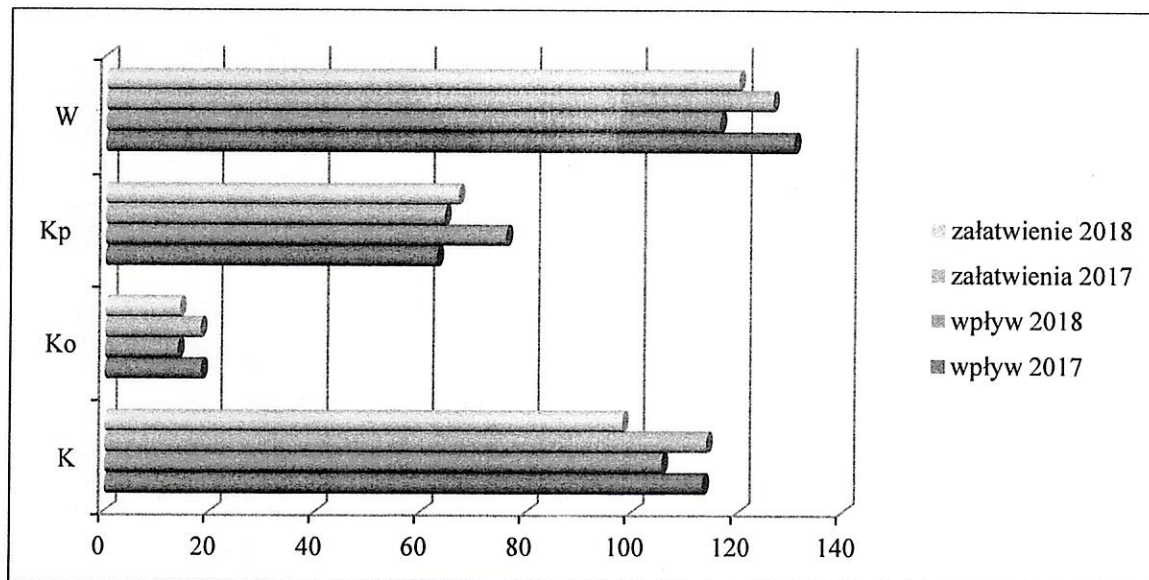
Jednostkowy miesięczny wpływ i załatwienie kształtowały się następująco:

Kategoria	rok	K	W	Kp	Ko
wpływ	2017	16	19	9	3
	2018	18	19	13	2
załatwienia	2017	16	18	9	3
	2018	16	20	11	2

Porównanie danych średniomiesięcznych wpływów i załatwień pozwala na wyciągnięcie następujących wniosków:

- przy spadku wpływu spraw z rep. K, istniała potencjalna możliwość opanowania wpływu, gdyby nie doszło do obniżenia liczby orzeczników. Wpływ spraw z rep. K przypadający średnio na sędziego przedstawiał się w 2017 r. w ten sposób, że na sędziego przypadało po 16 spraw, a w 2018 r. (mimo spadku wpływu) po 18 spraw;
- wpływu przy utrzymaniu danych średniomiesięcznych nie udało się opanować w roku 2018 w sprawach z rep. K, sędziowie bowiem załatwiali średnio po 16 spraw, tak jak w 2017 r.;
- również przy spadku wpływu spraw z rep. W i podobnej tendencji spadku liczby załatwień, wyniki pozwalają na stwierdzenie odwrotnej tendencji, tj. w roku 2017 brak opanowania wpływu, zaś w 2018 r. wpływ został opanowany. Zauważyć jednak należy, że i w roku 2017 i 2018 wypadało średnio miesięcznie po 19 spraw z rep. W na sędziego, natomiast załatwiali oni w 2018 r. po 20 spraw, a więc więcej o 2 niż w 2017 r., gdy wypadało średnio miesięcznie 18 załatwień tej kategorii spraw na sędziego;
- przy spadku wpływu i załatwialności w sprawach z wykazu Ko, utrzymała się tendencja pełnego opanowania wpływu tak w 2017 r., jak i w 2018 r.;
- wzrost i to znaczny wpływu spraw z wykazu Kp, przy wyższej (11 spraw) niż w roku 2017 (po 9 spraw) załatwialności spraw, nie pozwolił na opanowanie wpływu. Jednak w 2017 r. jednostkowy przydział wpływających spraw wynosił po 9 spraw na sędziego, natomiast w 2018 r. wzrósł do przydziału średnio miesięcznie po 13 spraw.

Liczba spraw wpływających do X Wydziału Karnego wskazuje, że najczęściej spraw jest z rep. W i to one stanowią największą liczbę spraw załatwionych. Kolejną kategorią spraw pod względem liczby spraw wpływających stanowią sprawy z rep. K.



4. Ruch spraw. Ruch spraw w I kwartałach 2017, 2018 i 2019:

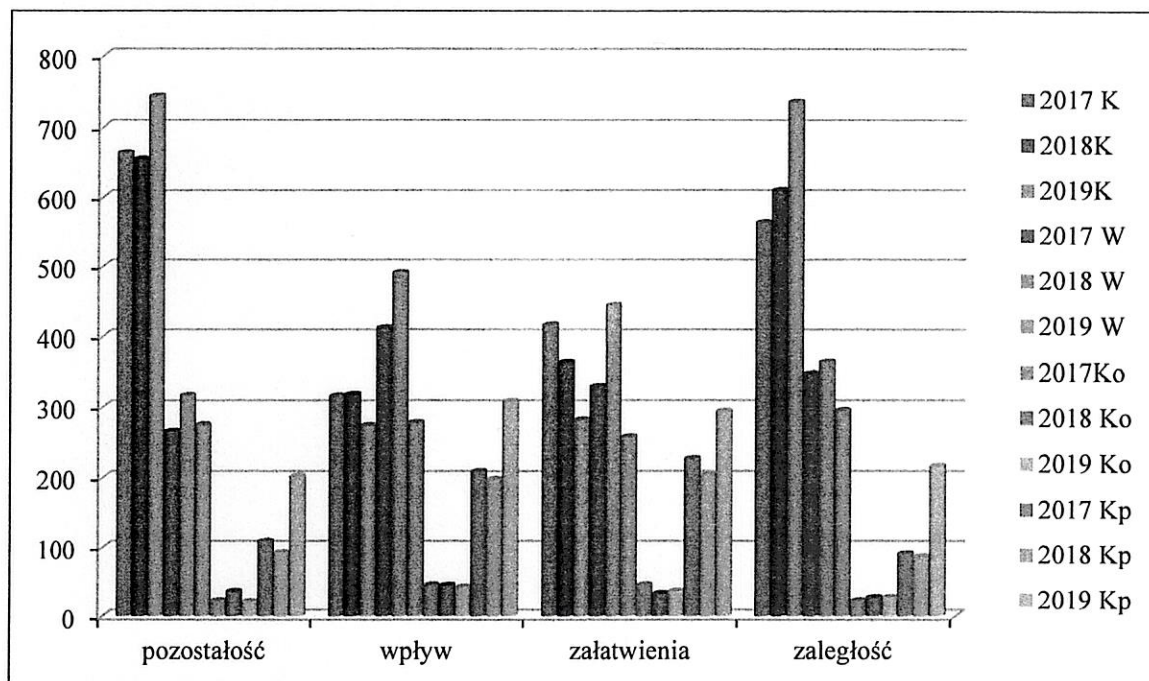
rok	kategoria	Rodzaj spraw				Razem
		K	Ko	Kp	W	
2017	Pozostałość	663	23	109	266	1061
	Wpływ	316	46	209	412	983
	Załatwienia	416	46	227	330	1019
	Zaległość	563	23	91	348	1025
	Opanowanie wpływu (%)	131,6	100	108,6	80,1	103,7
	Wskaźnik zaległości (m)	5,3	1,5	1,3	2,5	3,1
2018	Pozostałość	654	26	93	317	1090
	Wpływ	318	45	198	491	1052
	Załatwienia	363	44	204	444	1055
	Zaległość	609	27	87	364	1087
	Opanowanie wpływu (%)	114,2	97,8	103,0	90,4	100,3
	Wskaźnik zaległości (m)	5,7	1,8	1,3	2,2	3,1
2019	Pozostałość	743	22	202	275	1242
	Wpływ	274	43	308	278	903
	Załatwienia	282	37	294	258	871
	Zaległość	735	28	216	295	1274
	Opanowanie wpływu (%)	102,9	86,0	95,5	92,8	96,5
	Wskaźnik zaległości (m)	8,0	2,0	2,1	3,2	4,2

Porównanie danych z I kwartałów kolejnych lat pozwala na wyciągnięcie wniosku o spadku osiągniętych wyników. W 2017 r. jedynie w jednej kategorii spraw nie został opanowany wpływ (sprawy z rep. W), w 2018 r. już w dwóch kategoriach (sprawy z rep. W i wykazu Ko), jednak ogółem jeszcze wpływ był opanowany (wskaźnik opanowania wpływu 100,3 %). Natomiast w roku 2019 jedynie w sprawach z rep. K opanowano wpływ (jednak wskaźnik zaległości wyniósł 8 miesięcy, podczas gdy we wcześniejszych latach nie przekraczał półrocznej zaległości), w pozostałych kategoriach spraw opanowanie wpływu spadło nawet poniżej 90%, zaś wskaźnik zaległości przekroczył 4 miesiące.

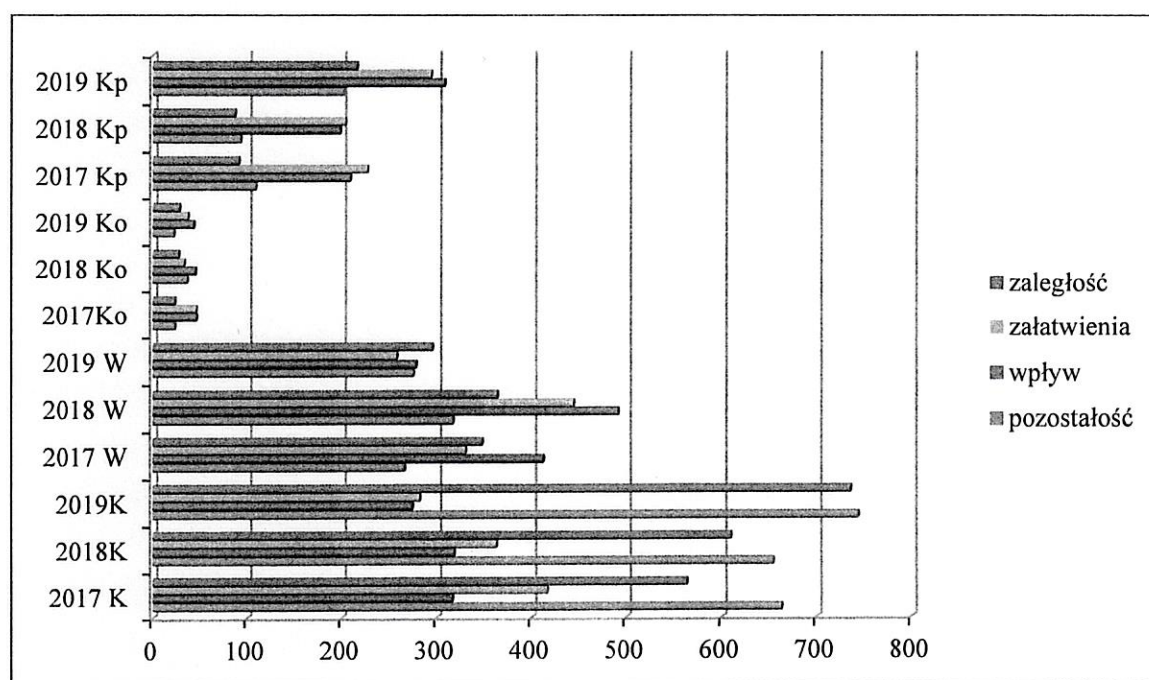
Spadek wskaźnika opanowania wpływu i wzrost zaległości nie jest wynikiem spadku zaangażowania sędziów. **Bezpośredniej przyczyny spadku wyników i w konsekwencji wzrostu zaległości należy upatrywać w obniżeniu liczby sędziów orzekających w X Wydziale Karnym i braku stabilnej kadry urzędniczej.**

W I kwartale 2019 r. w sprawach z rep. K opanowaniu wpływu na poziomie zaledwie 102,9 %, towarzyszył wzrost wskaźnika zaległości z 5,3 miesiąca w 2017 r. przez 5,7 miesiąca w 2018 r. do 8,0 miesiąca w sprawach z rep. K. W roku 2017, gdy w sprawach z rep. K opanowywano wpływ na poziomie 131,6% wskaźnik zaległości oscylował w granicy 5 miesięcy (5,3). W 2019 r. wskaźnik ten jest wyższy o blisko 3 miesiące (8,0). W pozostałych kategoriach spraw w I kwartale 2019 r. wpływ nie został opanowany. W sprawach z rep. W, gdy w latach poprzednich opanowanie wpływu było na poziomie 80,1 % w 2017 r. i 90,4% w 2018 r. wskaźnik zaległości nie przekraczał 3 miesięcy i wynosił odpowiednio 2,5 i 2,2. W 2019 r. przy większym opanowaniu wpływu bo w 92,8 %, wskaźnik zaległości wyniósł 3,2 miesiąca, a zatem wzrost o blisko miesiąc. W sprawach z wykazu Kp i Ko spadkowi wskaźników opanowania wpływu towarzyszy niepokojący wzrost wskaźników zaległości, które oscylują już w granicy 2 miesięcy.

Pozostałość w kategoriach spraw K dość znacznie w porównaniu z wcześniejszymi latami wzrosła na rozpoczęcie 2019 r., podobnie jak w sprawach z wykazu Kp. W sprawach z rep. W porównując z 2018 r. pozostałość spadła, jednak jeszcze nie do poziomu odnotowanego w 2017 r. Natomiast pozostałość spraw z wykazu Ko nieznacznie spadła w zestawieniu z wcześniejszymi latami.



Przy niższym wpływie i spadku załatwialności w sprawach z rep. K i W zaległość na koniec I kwartału 2019 r. w sprawach K była większa niż w latach wcześniejszych, a w sprawach z kategorii W była niższa. Jednak, o czym była mowa wcześniej, przeciętnie sprawy dłużej trwały (wskaźniki zaległości wzrosły o blisko 1 miesiąc w sprawach z rep. W i o blisko 3 miesiące w sprawach z rep. K).



Liczby spraw wpływających i załatwianych przewyższają wielkość pozostałości z okresu poprzedniego i wielkość zaległości na koniec kwartału z wykazów Kp i Ko. Wskaźniki zaległości w zasadzie nie przekraczają 2 miesięcy. Proporcje te są zatem pożądane i świadczą o rozpoznawaniu tych kategorii spraw w zasadzie na bieżąco. Niepokojąca jest natomiast tendencja wzrostu zaległości w ciągu kwartału. Ogólnie zatem nie jest wpływ opanowywany.

Inaczej przedstawiają się te zależności w sprawach z rep. K, gdzie liczby załatwień i wpływu spraw tej kategorii są na daleko niższym poziomie niż przewyższające je znacznie pozostałość z poprzedniego okresu i zaległość na koniec okresu statystycznego. Optymizmem natomiast napawają wyniki z I kwartału 2019 r. gdzie załatwienia przekroczyły liczbę wpływu i towarzyszy mu nieznaczny, ale spadek liczby spraw niezałatwionych na koniec kwartału w porównaniu z wielkością pozostałości z okresu poprzedzającego 2019 r.

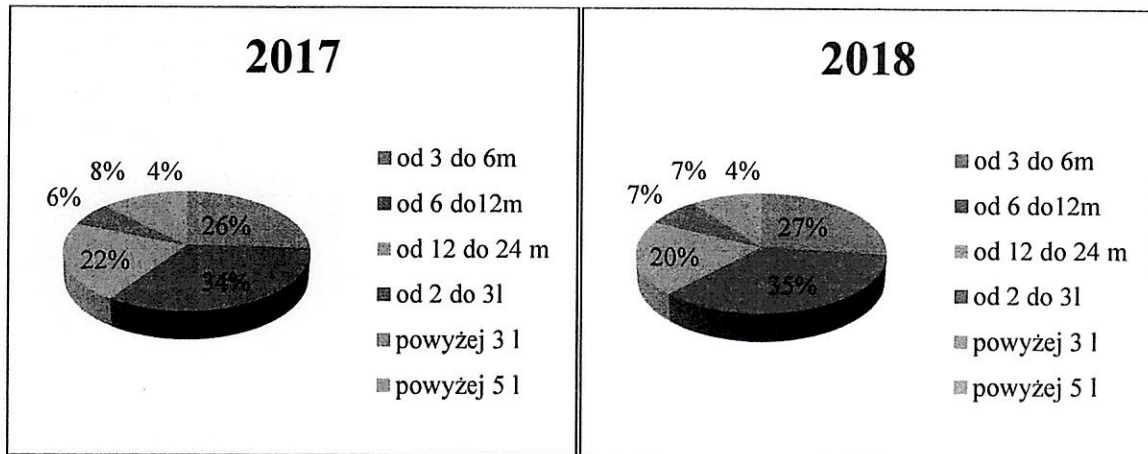
Do tej kategorii spraw – wykazując w 2019 r. podobną tendencję – nawiązały sprawy z rep. W. Znaczny wzrost wpływu spraw z tej kategorii w 2018 r. nie pozwolił jednak na zmniejszenie liczby zaległości na koniec kwartału 2019 r. w porównaniu z pozostałością z końca roku 2018.

5. Struktura zaległości

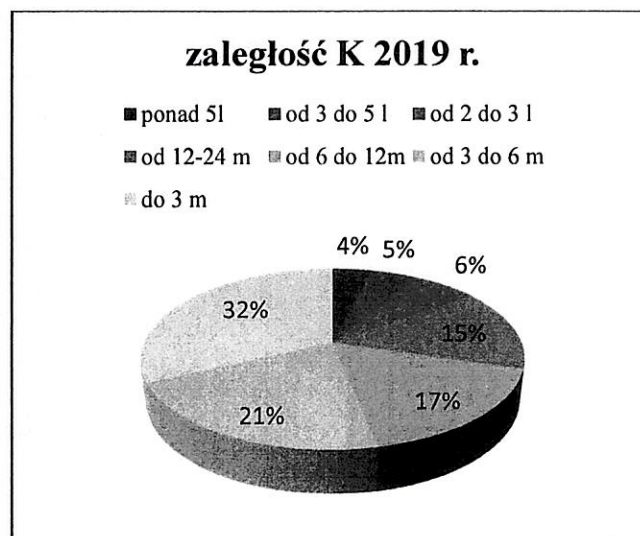
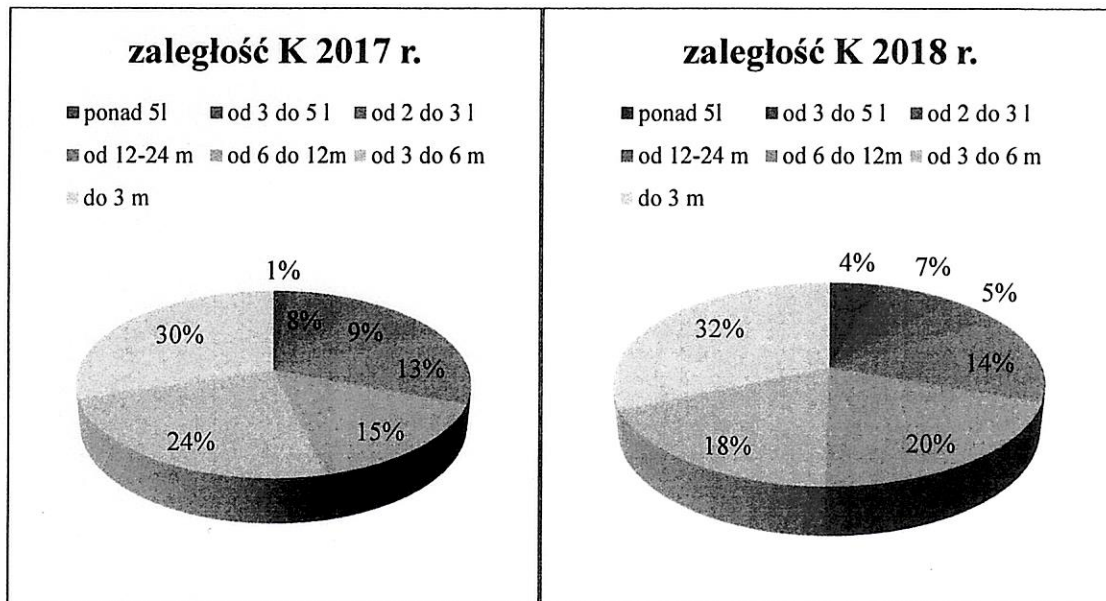
Szczególnie istotną kwestią jest długotrwałość postępowań karnych. Badana jest zwłaszcza kwestia przyczyn wieloletnich procesów. Stąd poddawana jest ocenie i analizie szczególnie struktura zaległości.

Struktura spraw starych w X Wydziale przedstawiała się następująco:

Okres	K		Ko		Kp		W		Łącznie	
	2017	2018	2017	2018	2017	2018	2017	2018	2017	2018
3-6 miesięcy	77	87	3	2	9	37	49	51	138	177
6-12 miesięcy	124	159	1	5	3	8	52	55	180	227
12-24 miesiące	87	101			1		28	32	116	133
2-3 lat	32	39					1	9	33	48
powyżej 3 lat	45	46							45	46
powyżej 5 lat	23	22							23	22



Dalsze uwagi i wyniki ograniczono do spraw z rep. K, gdyż w tej kategorii spraw występują sprawy najstarsze. Struktura spraw starych w X Wydziale Karnym przedstawiała się na ich koniec następująco:



W 2019 r. w zestawieniu z rokiem 2018 utrzymał się odsetek spraw najstarszych na poziomie 4%, natomiast odsetek spraw ponad trzyletnich spadł do 5% z 7% w 2018, a z 8% w 2017 r. Odsetek spraw z trzech kategorii spraw najstarszych konsekwentnie maleje w 2017 r. wynosił 18%, w 2018 r. – 16 %, zaś w 2019 r. wyniósł 15%. Oczywiście dotyczy to tylko I kwartałów tych lat. W 2019 r. odsetek spraw do 6 miesięcy przekroczył 50% (wyniósł 53%), podobnie jak w 2017 r. (54 %) w odróżnieniu od roku 2018, gdy stanowił on jedynie 50%.

Zaległość we wszystkich sprawach karnych zawisłych w X Wydziale Karnym przedstawiała się następująco:

Rok	pozostałość		z tego					% zaległości miesięcznej	
			3-6 m	6-12m	12-24m	2-3 lata	3-5 lat		powyżej 5 lat
2017 Na 31.12.2017	K	654	77	124	87	32	45	23	5,8
	Ko	24	3	1	-	-	-	-	1,4
	Kp	93	9	3	1	-	-	-	1,5
	W	317	49	52	28	1	-	-	2,4
	R	1088	138	180	116	33	45	23	
2018 na 31.12.2018	K	743	87	159	101	39	46	22	7,0
	Ko	22	2	5	-	-	-	-	1,6
	Kp	202	37	8	-	-	-	-	2,7
	W	275	51	55	32	9	-	-	2,4
	R	1242	177	227	133	48	46	22	
2019 na 31.03.2019	K	735	157	126	108	46	35	29	8,0
	Ko	28	1	2	-	-	-	-	2,0
	Kp	216	33	9	1	-	-	-	2,1
	W	295	41	54	35	11	-	-	3,2
	R	1274	232	191	144	57	35	29	4,2

Z tego zestawienia widoczne jest starzenie się spraw, nawet w przypadku spraw z rep. K, chociaż w tym przypadku pozostałość niewiele, ale zmalała. Liczba spraw K ponad trzymiesięcznych blisko dwukrotnie wzrosła. Spadała liczba spraw w oddziale od 6 do 12 miesięcy i od 3 do 5 lat. W pozostałych przedziałach czasowych liczba pozostałych spraw wzrosła. Wzrosła też liczba zalegających najstarszych spraw z rep. W i również Kp. Wzrósł także % zaległości miesięcznej.

II ANALIZA PRZYDZIAŁU SPRAW

Miesięczny przydział spraw z rep. K poszczególnym sędziom w roku 2017 i 2018 oraz w I kwartale 2019 r.:

Sprawy K		Miesiąc														
Lp.	Sędzia	rok	I	II	III	IV	V	VI	VII	VIII	IX	X	XI	XII	Razem	
1.	K. Jucha	2017	2	1	-	-	3	-	1	13	17	22	15	26	100/8	
		2018	7	25	18	26	16	13	13	14	17	22	20	34	225/19	
		2019	11	20	18	-	-	-	-	-	-	-	-	-	-	49/16
2.	A. Kuroń	2017	50	1	-	-	1	1	-	13	15	23	16	24	144/12	
		2018	18	20	18	14	10	48	7	-	1	-	-	10	146/12	
		2019	19	13	10	-	-	-	-	-	-	-	-	-	-	42/14
3.	A. Masłowska	2017	1	1	2	2	2	3	2	12	19	23	15	25	102/9	
		2018	23	14	19	11	14	57	10	15	6	22	12	24	227/19	
		2019	9	0	7	-	-	-	-	-	-	-	-	-	-	16/5
4.	W. Osiniak	2017	-	-	5	-	-	1	1	12	16	23	14	25	97/8	
		2018	22	17	18	24	22	16	10	19	13	18	21	27	227/19	
		2019	22	20	21	-	-	-	-	-	-	-	-	-	-	63/21
5.	A. Ryczaj-Paśko	2017	-	-	1	-	1	-	-	7	8	10	10	11	48/4	
		2018	9	7	24	20	23	21	13	11	22	17	21	37	225/19	
		2019	16	16	25	-	-	-	-	-	-	-	-	-	-	57/19
6.	J. Sternalski	2017	-	-	4	1	-	-	2	13	17	21	17	22	97/8	
		2018	20	19	16	30	15	17	18	16	16	20	19	37	243/20	
		2019	10	21	26	-	-	-	-	-	-	-	-	-	-	57/19
7.	M. Słowik	2017	90	1	1	3	2	-	6	10	8	16	13	17	167/14	
		2018	17	9	4	-	-	-	-	-	-	-	-	-	-	30/10
		2019	-	-	-	-	-	-	-	-	-	-	-	-	-	-
8.	Inny sędzia	2017	-	2	-	-	-	-	-	-	-	-	-	-	2	
		2018	-	-	-	-	-	-	1	-	1	-	-	-	-	2
		2019	-	-	-	-	-	-	-	-	-	-	-	-	-	-
Razem		2017	143	6	13	6	9	5	12	80	100	138	100	150	762/64/9	
		2018	116	111	117	125	100	172	72	75	76	99	93	169	1325/110/16	
		2019	87	90	107	-	-	-	-	-	-	-	-	-	284/95/16	

Zakładając średni miesięczny przydział spraw z rep. K na jednego sędziego to:

rok	K. Jucha	A. Kuroń	A. Masłowska	W. Osiniak	A. Ryczaj-Paśko	J. Sternalski	Inni	Średni miesięczny przydział na osobę
2017	8	12	9	8	4	8	14	9
2018	19	12	19	19	19	20	10	16
2019	16	14	5	21	19	19	-	16

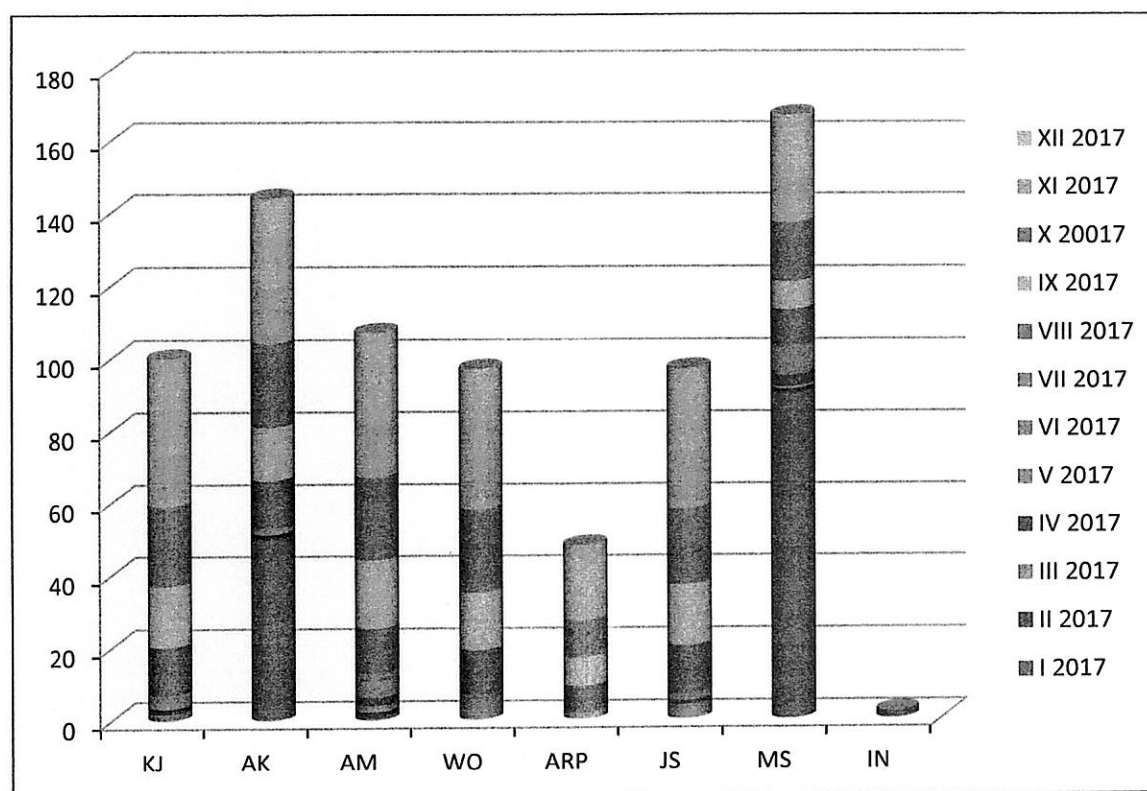
Pamiętając, że w 2017 r. przydział spraw następował według kolejności wpływu - w wypadku 2 osób miesięczny przydział spraw przekraczał średni miesięczny przydział przypadający na osobę w ogóle. W przypadku jednej był on znacznie niższy (zważywszy na pełnioną funkcję Wice Prezesa SR znajdujący wytłumaczenie w podziale czynności). W odniesieniu do pozostałych był w wymiarze średniego przydziału lub odbiegał o 1 sprawę (mniejszy niż średni).

W 2018 r. rozdział spraw następuje w ramach SLPS niższa wartość od średniej dotyczy sędziego, który otrzymywał przydział spraw jedynie w I kwartale, druga osoba właściwie od II kwartału pełniła funkcję Wice Prezesa SR. Pozostali sędziowie otrzymują przydział w jednakowej ilości (w przypadku 1 osoby różnica o 1 sprawę więcej) o 3 sprawy powyżej średniej. Ostatecznie zatem przydział spraw był równomierny – przy uwzględnieniu funkcji i liczby nieobecności.

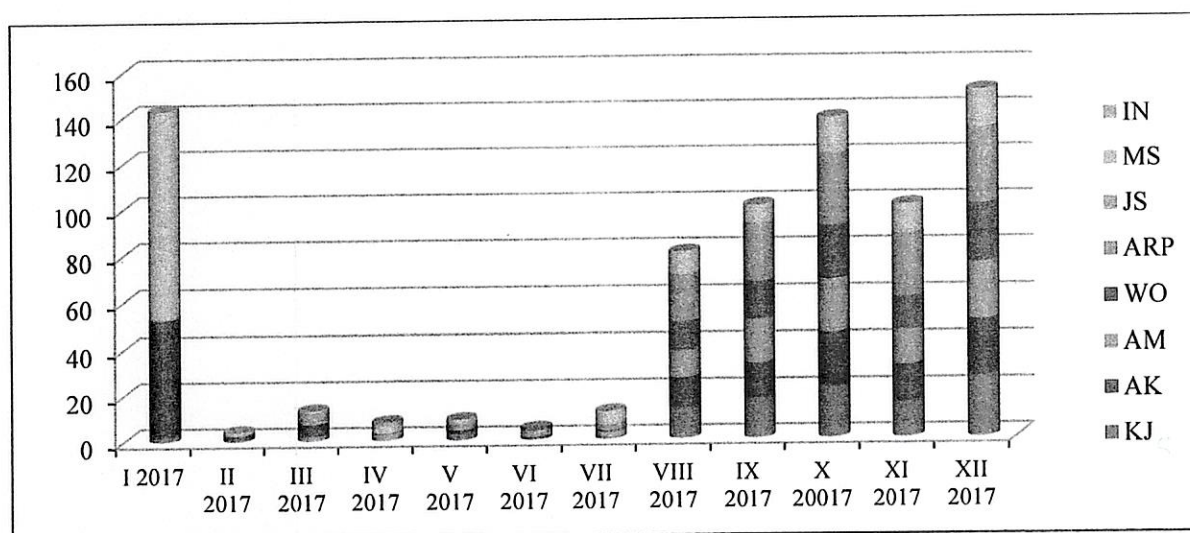
W 2019 r. – za I kwartał rozbieżności są większe, jednak był to zbyt krótki okres, by w przypadku absencji doszło do wyrównania przydziału.

Jednak zauważyć należy, że w 2017 r. średnio przydział wynosił 9 spraw, zaś w roku 2018 i 2019 wzrósł do 16 spraw.

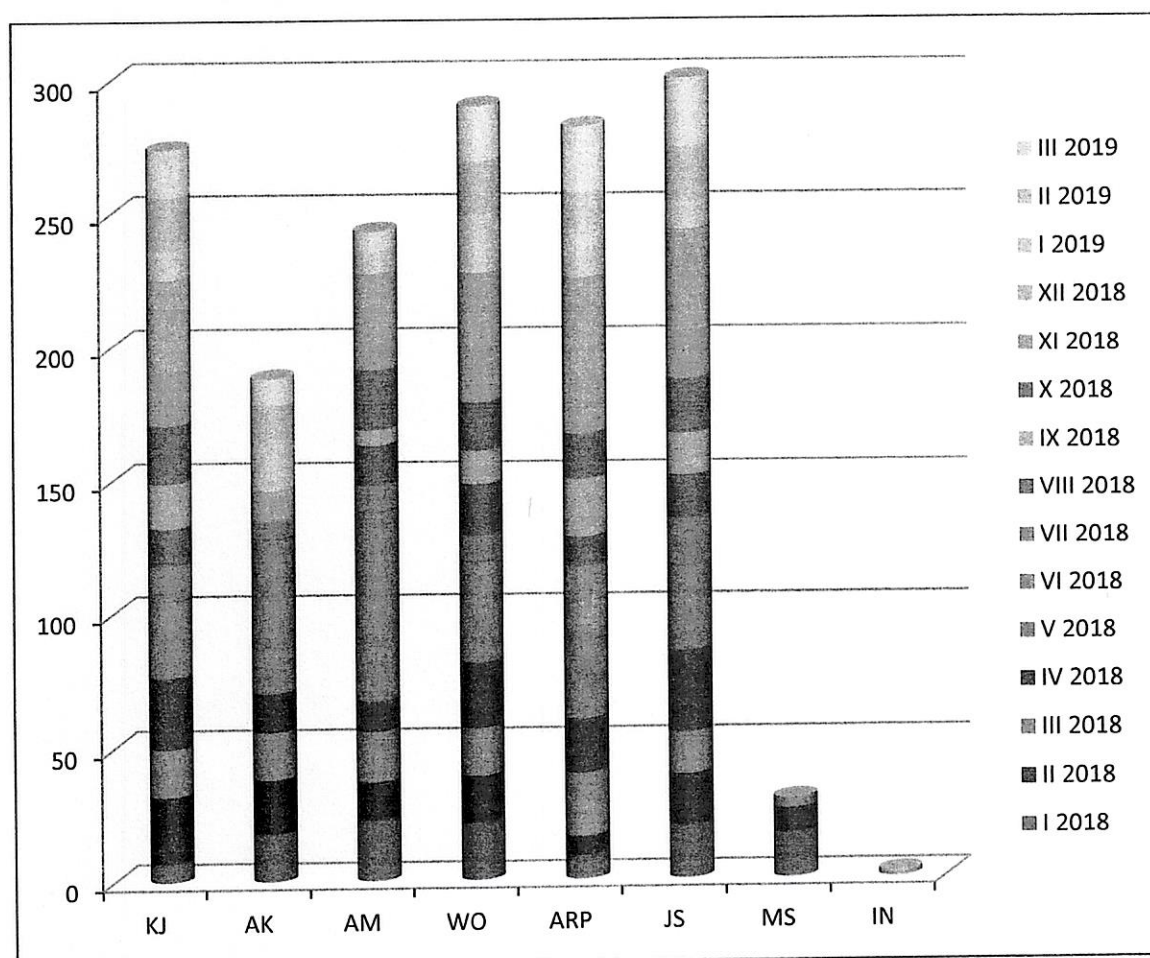
Przydział spraw w 2017 r. poszczególnym sędziom, przy uwzględnieniu miesięcy.



Przydział spraw sędziom w poszczególnych miesiącach 2017 r.

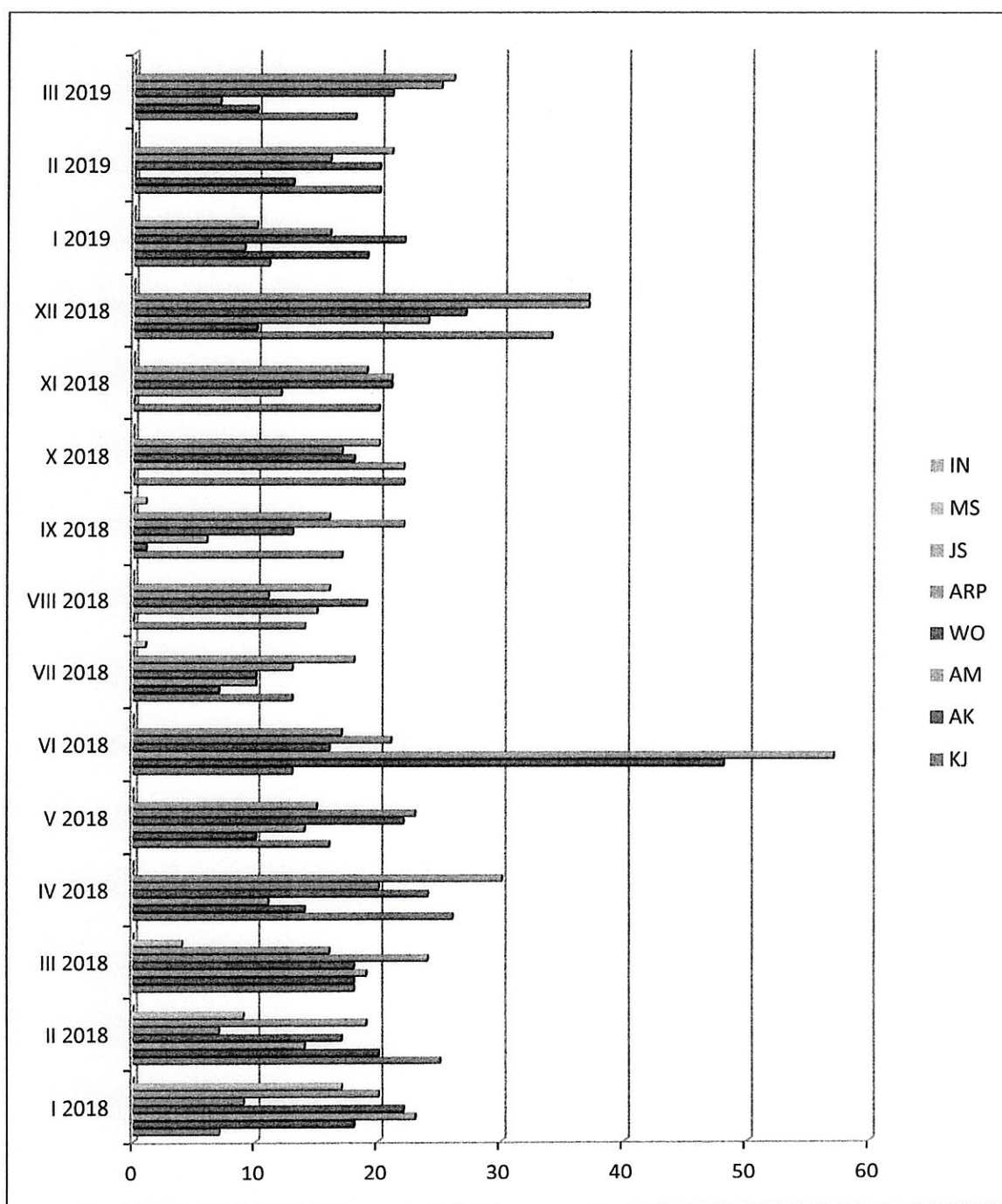


Przydział spraw sędziom w poszczególnych miesiącach 2018 r. i w I kwartale 2019 r.



Przydział spraw wydaje się być równomierny w poszczególnych miesiącach (wyłączyć należy jednak miesiąc czerwiec 2018), gdzie najwięcej spraw otrzymały

głównie 2 osoby, które nie przebywały na urloпах, a zważywszy na ich zmniejszony przydział (pełnione funkcje) znalazło to odbicie w braku przydziału spraw w kolejnych miesiącach. Tak nie powinno być. Zmieniony Regulamin wprowadzający łączny przydział spraw na dwa Wydziały być może zniweluje te różnice. Jednak należy także w sposób bardziej odpowiedzialny planować i wykorzystywać urlopy, tak by zwłaszcza w okresie zwiększonego wpływu (miesiąc czerwiec do takich okresów należy) większa liczba sędziów pozostawała w pracy, a nie korzystała z urloпów.



Miesięczny przydział spraw z rep. W poszczególnym sędziom w roku 2017 i 2018 oraz w I kwartale 2019 r.:

Sprawy W		Miesiąc														
Lp.	Sędzia	rok	I	II	III	IV	V	VI	VI I	VII I	IX	X	XI	XII	Razem	
1.	K. Jucha	2017	9	8	8	-	5	6	3	20	26	32	22	26	165/14	
		2018	33	31	41	21	25	15	47	23	17	20	15	17	305/25	
		2019	17	22	18	-	-	-	-	-	-	-	-	-	-	57/19
2.	A. Kuroń	2017	27	2	5	6	5	4	4	20	26	31	22	25	177/15	
		2018	36	29	36	14	15	16	12	1	1	1	-	5	166/14	
		2019	16	11	13	-	-	-	-	-	-	-	-	-	-	40/13
3.	A. Masłowska	2017	7	9	3	5	9	3	9	18	27	31	23	25	169/14	
		2018	28	23	42	10	20	12	35	26	10	27	8	11	252/21	
		2019	18	7	4	-	-	-	-	-	-	-	-	-	-	29/10
4.	W. Osiniak	2017	7	3	8	7	5	4	4	21	26	33	20	25	163/14	
		2018	26	25	40	21	36	15	4	66	15	22	17	15	302/25	
		2019	24	23	21	-	-	-	-	-	-	-	-	-	-	68/23
5.	A. Ryczaj-Paško	2017	2	3	3	3	5	4	3	10	12	13	10	13	81/7	
		2018	10	12	31	17	32	22	28	21	29	24	14	16	256/21	
		2019	20	19	25	-	-	-	-	-	-	-	-	-	-	64/21
6.	J. Sternalski	2017	7	6	7	8	7	4	7	19	28	33	21	27	174/15	
		2018	28	21	32	38	5	17	49	29	22	21	16	17	295/25	
		2019	27	21	20	-	-	-	-	-	-	-	-	-	-	68/23
7.	M. Słowik	2017	35	4	6	6	6	3	10	14	19	25	15	19	162/14	
		2018	22	20	2	-	-	-	-	-	-	-	-	-	-	44/15
		2019	-	-	-	-	-	-	-	-	-	-	-	-	-	
8.	Inny sędzia	2017	-	-	-	-	-	-	-	-	-	-	-	-		
		2018	-	-	-	-	-	-	-	-	-	-	-	-		
		2019	-	-	-	-	-	-	-	-	-	-	-	-		
Razem	2017	94	35	40	35	34	28	40	122	164	198	133	160	1083/90		
	2018	183	161	224	121	133	97	175	166	94	115	70	81	1620/135		
	2019	122	103	101	-	-	-	-	-	-	-	-	-	-	326/109	

Zakładając średni miesięczny przydział na jednego sędziego to:

rok	K. Jucha	A. Kuroń	A. Masłowska	W. Osiniak	A. Ryczaj-Paško	J. Sternalski	Inni	Średni miesięczny przydział na osobę
2017	14	15	14	14	7	15	14	13
2018	25	14	21	25	21	25	15	19
2019	19	13	10	23	21	23	-	18

Miesięczny przydział spraw z wykazu Kp poszczególnym sędziom w roku 2017 i 2018 oraz w I kwartale 2019 r.:

Sprawy Kp		Miesiąc														
Lp.	Sędzia	rok	I	II	III	IV	V	VI	VII	VIII	IX	X	XI	XII	Razem	
1.	K. Jucha	2017	-	1	2	-	-	-	1	11	7	9	9	11	51/4	
		2018	11	10	11	15	8	12	32	13	8	21	14	17	172/14	
		2019	23	22	19	-	-	-	-	-	-	-	-	-	-	64/21
2.	A. Kuroń	2017	9	1	2	-	-	-	1	13	7	8	9	10	60/5	
		2018	10	7	16	10	7	12	15	1	-	1	-	11	90/7,5	
		2019	16	12	9	-	-	-	-	-	-	-	-	-	-	37/12
3.	A. Masłowska	2017	1	2	2	4	-	2	-	12	11	9	9	11	63/5	
		2018	13	10	13	7	6	13	17	17	4	22	7	15	144/12	
		2019	20	-	6	-	-	-	-	-	-	-	-	-	-	26/9
4.	W. Osiniak	2017	-	-	-	-	-	-	1	11	7	9	9	12	49/4	
		2018	12	11	10	16	12	5	1	37	13	20	15	19	171/14	
		2019	25	18	21	-	-	-	-	-	-	-	-	-	-	64/21
5.	A. Ryczaj-Paško	2017	-	-	-	-	1	1	1	6	3	5	5	5	27/2	
		2018	4	6	13	11	12	7	25	13	15	22	15	20	163/14	
		2019	25	14	25	-	-	-	-	-	-	-	-	-	-	64/21
6.	J. Sternalski	2017	1	1	2	2	1	-	-	10	8	8	10	12	55/5	
		2018	13	13	7	17	4	12	26	16	13	21	16	20	178/15	
		2019	25	20	17	-	-	-	-	-	-	-	-	-	-	62/21
7.	M. Słowik	2017	13	-	-	1	1	-	5	7	3	5	7	7	49/4	
		2018	10	5	1	-	-	-	-	-	-	-	-	-	-	16/5
		2019	-	-	-	-	-	-	-	-	-	-	-	-	-	-
8.	Inny sędzia	2017	-	-	-	-	-	-	-	-	-	-	-	-	-	
		2018	-	-	3	-	-	-	1	-	-	-	1	-	5	
		2019	1	-	-	-	-	-	-	-	-	-	-	-	-	1
Razem		2017	24	5	8	7	3	3	9	70	46	53	58	68	354/30	
		2018	73	62	74	76	49	61	117	97	53	107	68	106	943/79	
		2019	135	86	97	-	-	-	-	-	-	-	-	-	318/106	

Zakładając średni miesięczny przydział na jednego sędziego to:

rok	K. Jucha	A. Kuroń	A. Masłowska	W. Osiniak	A. Ryczaj-Paško	J. Sternalski	Inni	Średni miesięczny przydział na osobę
2017	4	5	5	4	2	5	4	4
2018	14	7,5	12	14	14	15	5	12
2019	21	12	9	21	21	21	-	18

Miesięczny przydział spraw z wykazu Ko poszczególnym sędziom w roku 2017 i 2018 oraz w I kwartale 2019 r.:

Sprawy Ko		Miesiąc														
Lp.	Sędzia	rok	I	II	III	IV	V	VI	VII	VIII	IX	X	XI	XII	Razem	
1.	K. Jucha	2017	1							2	4	3	3	3	16	
		2018	3	1	4	6	2	6	3	3	-	2	2	1	33	
		2019	3	3	3	-	-	-	-	-	-	-	-	-	-	9
2.	A. Kuroń	2017	-	-	-	-	-	-	-	1	3	3	3	4	14	
		2018	1	3	4	2	2	3	1	1	-	-	-	1	18	
		2019	2	3	1	-	-	-	-	-	-	-	-	-	-	6
3.	A. Masłowska	2017	-	2	-	1	-	-	-	3	4	4	3	3	20	
		2018	3	1	3	3	2	3	3	2	1	1	1	2	25	
		2019	3	1	2	-	-	-	-	-	-	-	-	-	-	6
4.	W. Osiniak	2017	-	-	-	-	-	-	-	4	1	3	3	3	14	
		2018	2	1	4	4	4	4	1	7	-	1	-	3	31	
		2019	2	2	3	-	-	-	-	-	-	-	-	-	-	7
5.	A. Ryczaj-Paśko	2017	-	-	1	-	-	-	-	2	2	1	2	1	9	
		2018	1	1	4	1	6	4	1	1	3	2	4	1	29	
		2019	3	4	2	-	-	-	-	-	-	-	-	-	-	9
6.	J. Sternalski	2017	-	-	2	-	-	-	-	3	3	4	3	2	17	
		2018	-	5	2	6	2	2	4	3	-	3	-	2	29	
		2019	3	1	2	-	-	-	-	-	-	-	-	-	-	6
7.	M. Słowik	2017	3	-	-	-	-	-	1	2	4	2	2	2	16	
		2018	3	1	1	-	-	-	-	-	-	-	-	-	5	
		2019	-	-	-	-	-	-	-	-	-	-	-	-	-	0
8.	Inny sędzia	2017	1												1	
		2018														-
		2019				-	-	-	-	-	-	-	-	-	-	-
Razem		2017	5	2	3	1	0	0	1	17	21	20	19	18	107/9	
		2018	13	13	22	22	18	22	13	17	4	9	7	10	170/14	
		2019	16	14	13	-	-	-	-	-	-	-	-	-	43/14	

Zakładając średni miesięczny przydział na jednego sędziego to:

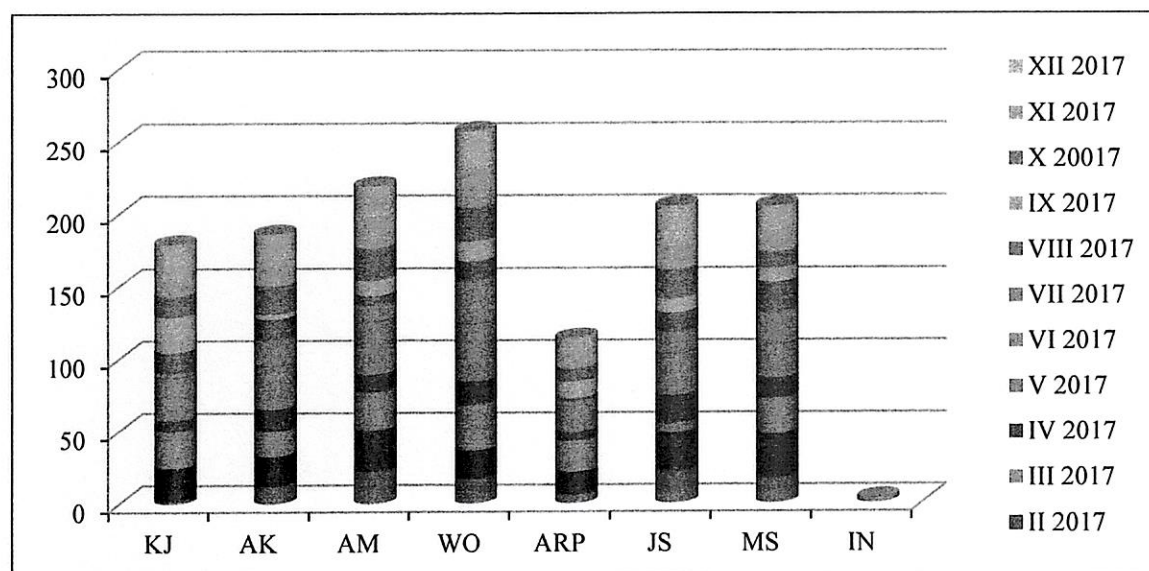
rok	K. Jucha	A. Kuroń	A. Masłowska	W. Osiniak	A. Ryczaj-Paśko	J. Sternalski	Inni	Średni miesięczny przydział na osobę
2017	1	1	1	1	0,75	1,4	1,3	1,3
2018	3	1,5	1,7	2,6	2,4	2,4	0,4	2
2019	3	2	2	2	3	2	-	2,4

Reasumując w porównaniu z 2017 r. w sprawach z rep. K średni miesięczny przydział na osobę wzrósł w 2018 r. i w I kwartale 2019 r. utrzymał się na tym wyższym poziomie. Dokonując porównań tych samych okresów statystycznych w 2018 r. średniomiesięczny przydział spraw na osobę był najwyższy, lecz w I kwartale 2019 r.

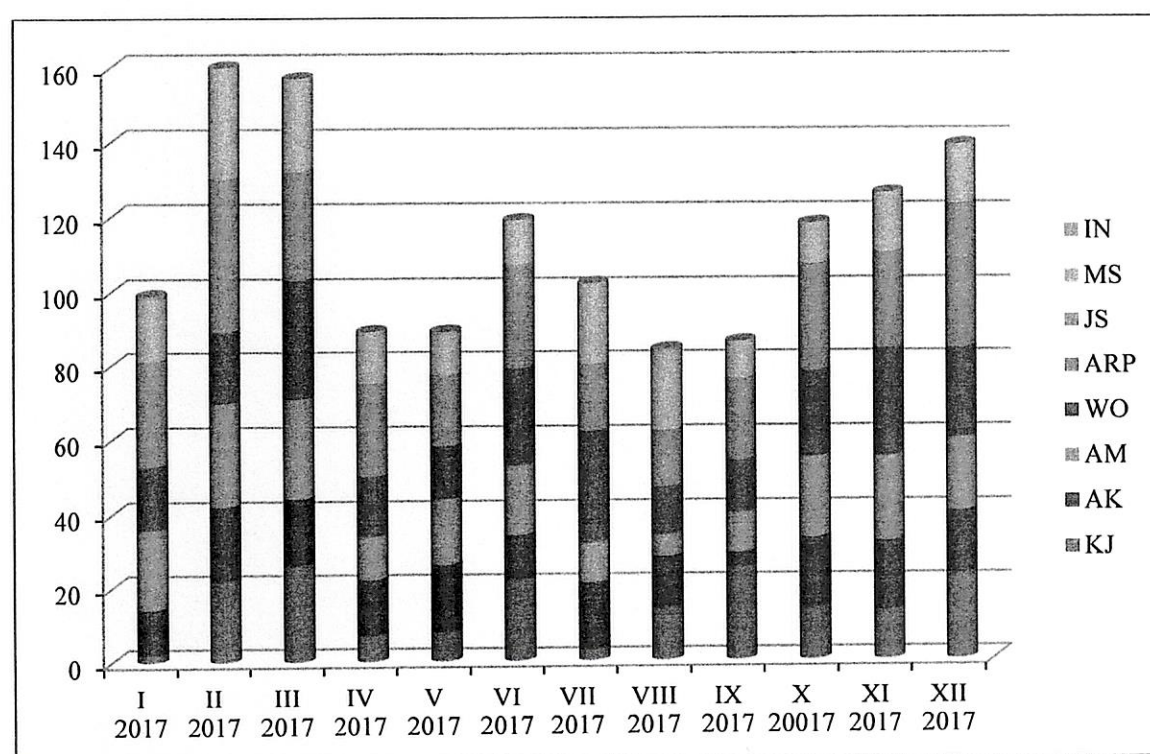
zmałał zaledwie o 1 sprawę. W rep. Kp i Ko utrzymuje się tendencja wzrostu liczby spraw przydzielanych jednemu sędziemu.

III ANALIZA ZAŁATWIENÍ

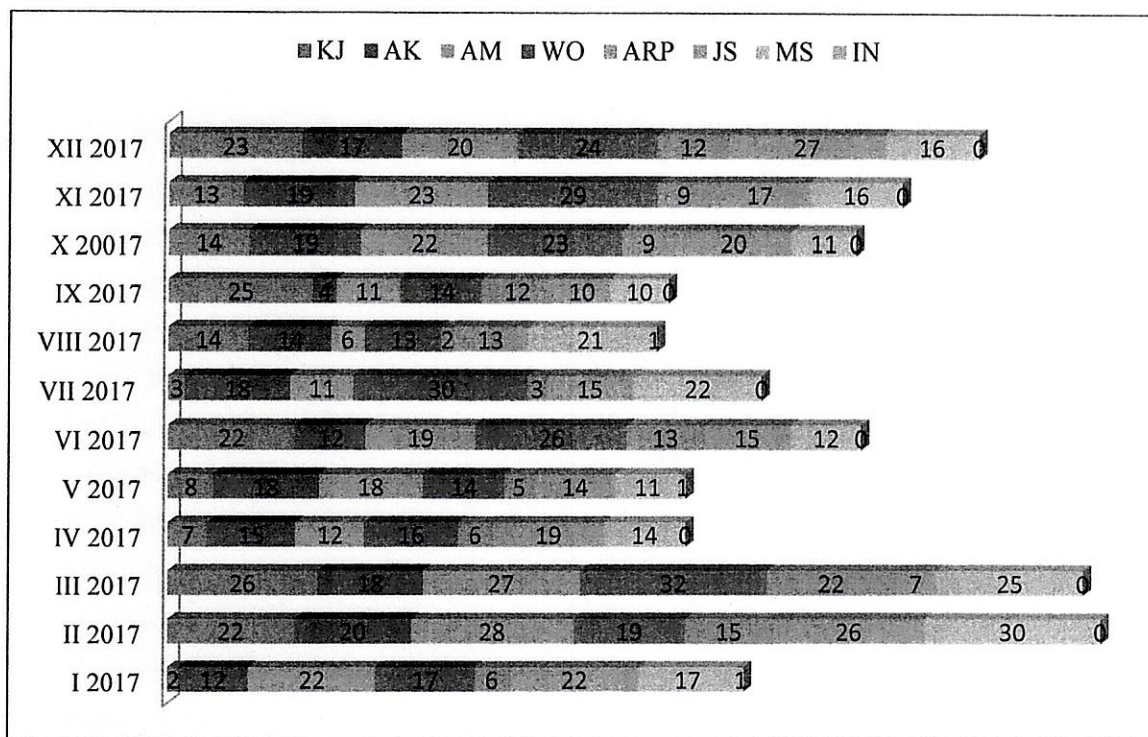
Miesięczne załatwienia spraw z rep. K przez poszczególnych sędziów w roku 2017.



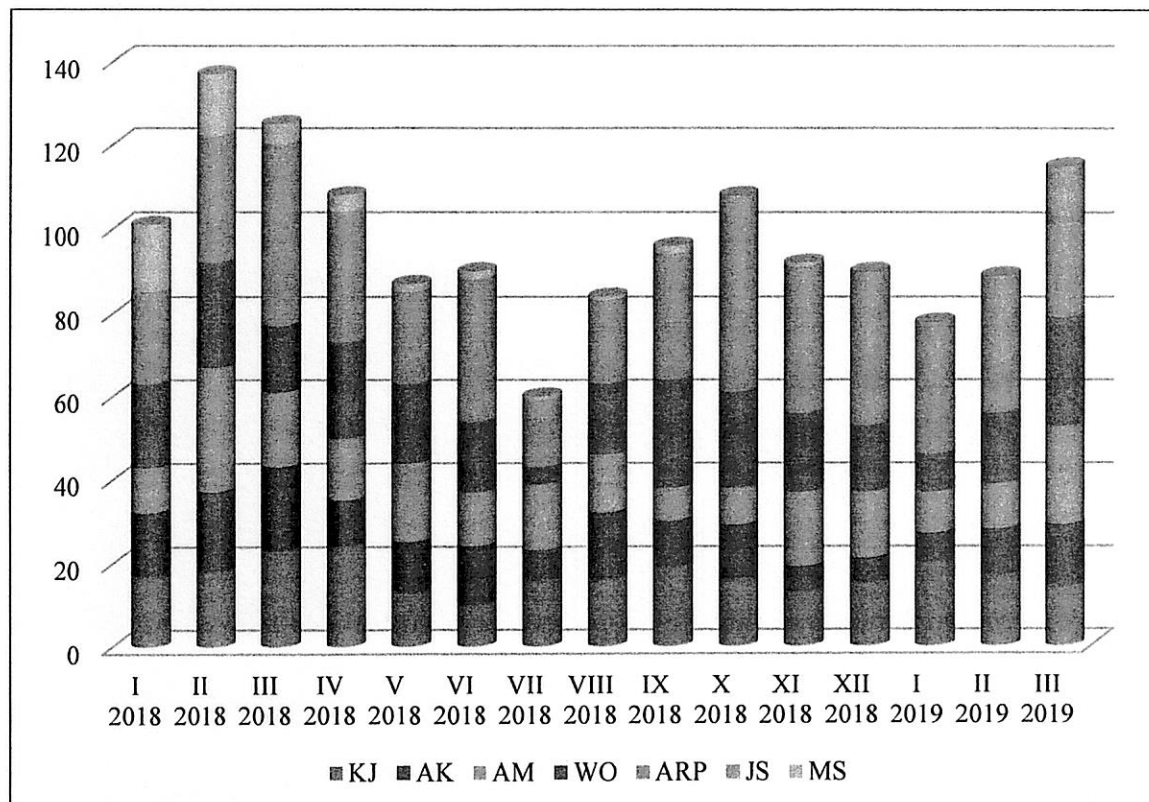
Wielkość załatwień w poszczególnych miesiącach przez poszczególnych sędziów w 2017 r.



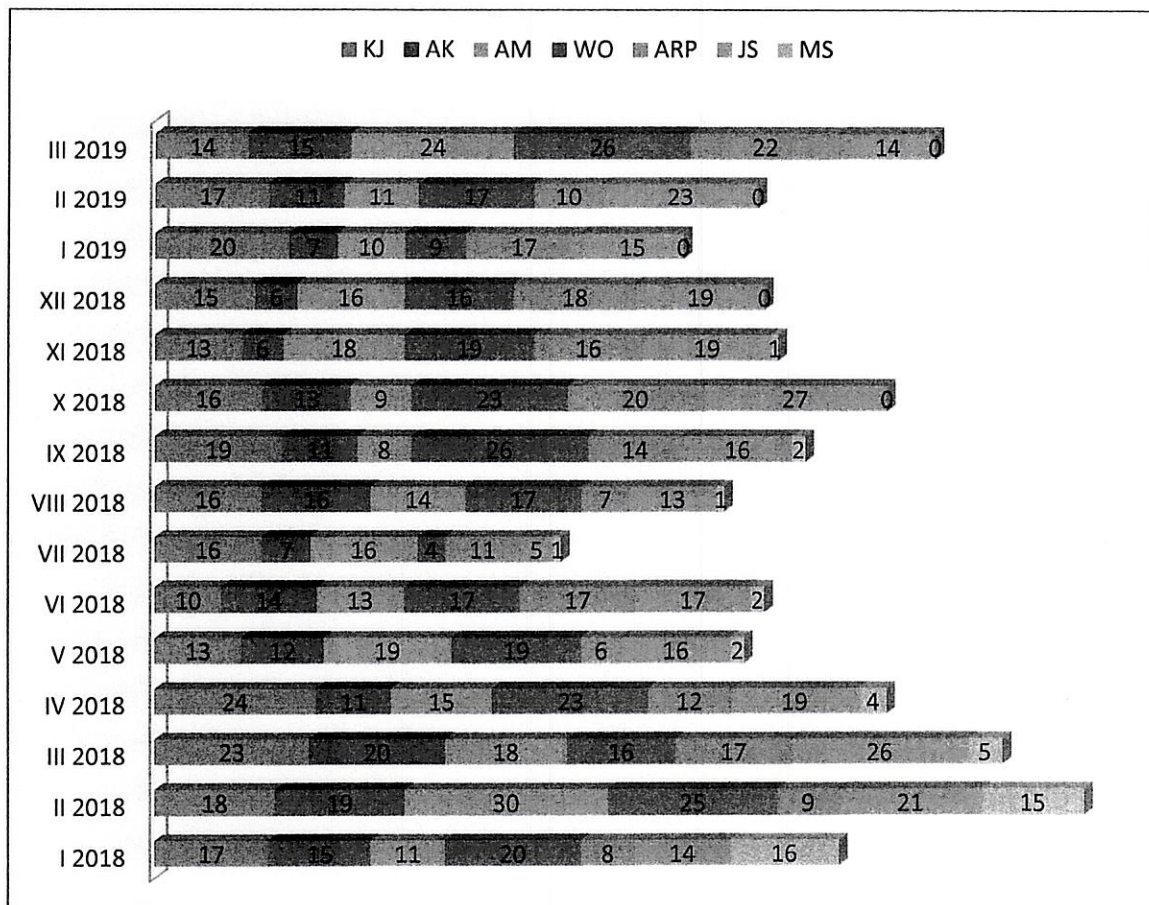
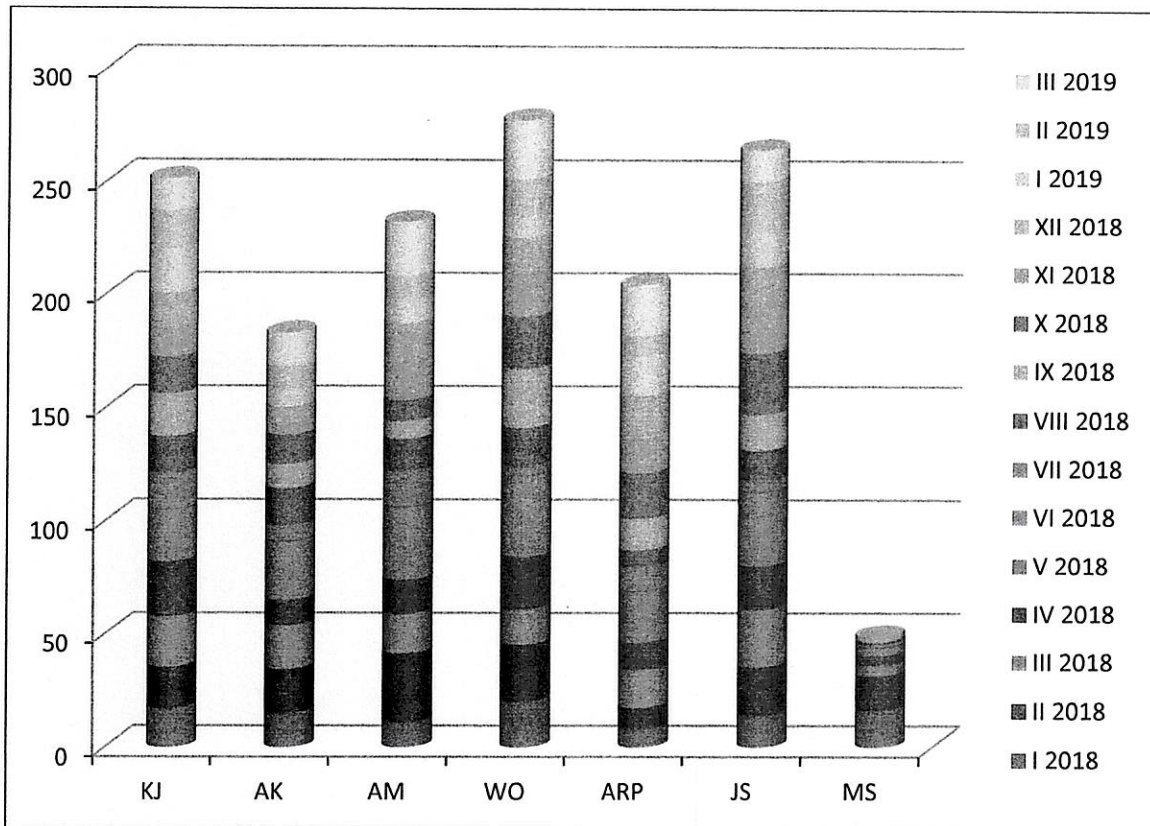
Miesięczne załatwienia spraw z rep. K przez poszczególnych sędziów w roku 2018 oraz w I kwartale 2019 r.:



Miesięczne załatwienia spraw z rep. K przez poszczególnych sędziów w roku 2018 oraz w I kwartale 2019 r.:



Załatwienia przez poszczególnych sędziów w poszczególnych miesiącach:



Ilość spraw załatwionych przez poszczególnych sędziów orzekających w X Wydziale
Karnym w porównywalnych okresach to jest w I kwartałach 2017 – 2019

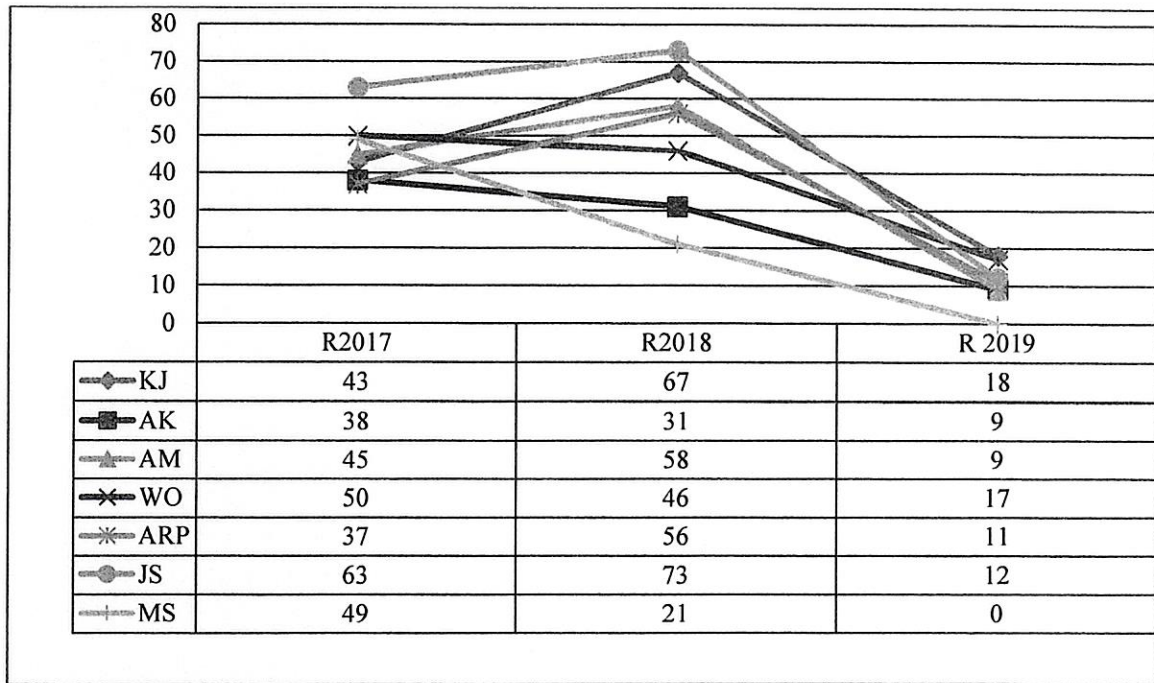
Wyszczególnienie		SSR K. Jucha	SSR A. Kuroń	SSR A. Masłowska	SSR W. Osiniak	SSR A. Ryczaj- Paśko	SSR J. Sternalski	SSR M. Słowik	przeciętnie	razem w wydziale
0		1	2	3	4	5	6	7	8	
wydajność	2017 r. - dni rozpraw	33	38	32	51	22	31	32	34	239
	K	50	50	77	68	43	55	72	59	415
	W	51	54	30	49	25	69	52	47	330
	Kp	37	37	34	34	22	43	28	33	235
	Ko	7	5	6	9	3	9	6	6	45
	ogółem załatwienia	145	146	147	160	93	176	158	146	1025
	średnia zał. w miesiącu	48	49	49	51	31	58	32	49	342
	2018 r. - dni rozpraw	40	44	41	36	21	32	28	35	244
	K	58	54	58	61	34	61	37	52	363
	W	73	73	77	67	30	78	46	63	444
	Ko	8	10	4	7	3	8	5	6	45
	Kp	38	35	37	32	15	38	20	31	215
	ogółem załatwienia	177	172	176	167	81	185	108	152	1067
	średnia zał. w miesiącu	59	57	59	56	27	61	36	51	356
	2019 r. - dni rozpraw	36	36	42	35	37	43	-	38	229
	K	51	33	45	52	49	52		47	282
	W	55	27	35	50	33	58		43	258
	Ko	10	5	6	7	6	5		7	39
	Kp	64	25	49	73	50	59	1	54	321
	ogółem załatwienia	180	90	135	182	138	174	1	150	900
średnia zał. w miesiącu	60	30	45	61	46	58	-	50	300	

Zaobserwować można, że w poszczególnych kwartałach w miarę lat zwiększa się liczba (średnia) dni rozpraw z 34 w 2017, przez 35 w 2018 r. do 38 w 2019 r. Niewiele zmienia się średnia załatwionych spraw w miesiącu – 49 (2017), 51 (2018) i 50 (2019). Zmniejszyła się liczba średnio w miesiącu załatwianych spraw z rep. K i W (spraw z rep. K z 59 przez 52 do 47 – różnica 12 spraw, zaś z rep. W z 47, przez 63 do 43 – różnica 20 spraw między 2019 a 2018, natomiast 4 sprawy między rokiem 2019 a 2017). Spraw z wykazu Ko w 2019 r. załatwiano średnio o 1 więcej (wcześniejsze lata 6, a 2019 – 7). Wzrost liczby średnio w miesiącu załatwianych spraw odnotowano jeszcze w ramach spraw z wykazu Kp, bo z 33 (2017 r.), 31 (2018 r.) do 54 w 2019 r.

V UZASADNIENIA

Wyszczególnienie		SSR K. Jucha	SSR A. Kuroń	SSR A. Masłowska	SSR W. Osiniak	SSR A. Ryczaj- Paško	SSR J. Sternalski	SSR M. Słowik	przeciętnie	razem w wydziale
uzasadnienia	Liczba załatwień 2017	398	441	442	514	223	448	406	410	3282
	Sporządzono w 2017	43	38	45	50	37	63	48	46	324
	Odsetek załatwień	11	9	10	10	17	14	12	11	10
	w terminie	28	25	22	34	35	50	41	34	235
	tj.%	65	66	49	68	95	79	85	74	73
	do 1 miesiąca	10	11	12	10	-	9	6	8	58
	tj%	23	29	27	20	-	14	13	17	18
	powyżej 1 miesiąca	5	2	11	6	2	4	1	4	31
tj%	12	5	24	12	5	6	2	9	9	
uzasadnienia	Liczba załatwień 2018	446	311	420	495	363	479	100	373	2987
	Sporządzono w 2018	67	31	58	46	56	73	21	50	352
	Odsetek załatwień	15	10	14	9	15	15	21	13	12
	w terminie	32	8	35	15	52	42	12	28	196
	tj.%	48	26	60	33	93	58	57	56	56
	do 1 miesiąca	20	16	16	24	3	22	8	16	109
	tj%	30	52	28	52	5	30	38	32	31
	powyżej 1 miesiąca	15	7	7	7	1	9	1	7	47
tj%	22	22	12	15	2	12	5	14	13	
uzasadnienia	Liczba załatwień 2019	106	60	80	102	82	110	-	90	540
	Sporządzono w 2019	18	9	9	17	11	12	-	13	76
	Odsetek załatwień	17	15	11	17	13	11	-	14	14
	w terminie	15	4	8	8	9	11	-	9	55
	tj.%	83	44	89	47	81	92	-	69	72
	do 1 miesiąca	2	1	1	7	1	1	-	2	13
	tj%	11	12	11	41	9	8	-	15	17
	powyżej 1 miesiąca	1	4	-	2	1	-	-	1	8
tj%	6	44	-	12	9	-	-	8	11	

sędzia	Liczba spraw z rep. K i W			Liczba sporządzonych uzasadnień			% uzasadnień w odniesieniu do załatwień		
	2017	2018	2019	2017	2018	2019	2017	2018	2019
K. Jucha	398	446	106	43	67	18	11	15	17
A. Kuroń	441	311	60	38	31	9	9	10	15
A.Masłowska	442	420	80	45	58	9	10	14	11
W. Osiniak	514	495	102	50	46	17	10	9	17
A.Ryczaj- Paško	223	363	82	37	56	11	17	15	13
J. Sternalski	448	479	110	63	73	12	14	15	11
M. Słowik	406	100	-	49	21	-	12	21	-



Można oczywiście przeliczyć powyższe dane obliczając, ile jeden sędzia średnio w kwartale sporządza uzasadnień:

Lp.	sędzia	2017 r.		2018 r.		I kwartał 2019 r.
		cały rok	średnio w kwartale	cały rok	średnio w kwartale	
1.	KJ	43	11	67	17	18
2.	AK	38	9,5	31	8	9
3.	AM	45	11	58	14,5	9
4.	WO	50	12,5	46	11,5	17
5.	ARP	37	9	56	14	11
6.	JS	63	16	73	18	12
7.	MS	49	12	21	5	0
razem		325	12	352	13	13

Oczywiście rozłożenie liczby uzasadnień w poszczególnych kwartałach i miesiącach bywa różne, jednak wielkości uśrednione pokazują, że nastąpił w porównaniu z rokiem 2017 wzrost liczby sporządzanych uzasadnień. Skoro średnio w kwartale sporządzał przeciętnie jeden sędzia 12 uzasadnień, a w 2018 r. tych uzasadnień sporządził średnio 13 w kwartale to w roku sporządził o 4 więcej niż w 2017 r. W I kwartale 2019 r. średnia liczba uzasadnień również wyniosła 13, jak w roku 2018.

VI DYŻURY

Stosunkowo dużym obciążeniem jest udział sędziów z wydziałów karnych w dyżurach aresztowych. Stanowi to swoiste dodatkowe zadanie, które wymaga od sędziów dyspozycyjności i zaangażowania. Poniżej zamieszczone dane pokazują, ile w ciągu okresu statystycznego (roku, kwartału) dni jest przeznaczanych na dyżury. Dni potencjalne to czas, gdy sędzia musi być gotowy do podjęcia czynności i są to zarówno dni robocze, jak i wolne. Te dni muszą być wyłączone z dni sesyjnych. Zatem ograniczają możliwość wyznaczenia rozpraw czy posiedzeń w innych kategoriach spraw. Dni efektywne to dni, kiedy sędzia wykonywał czynności w czasie dyżuru.

Dyżury aresztowe	2017 r.		2018 r.		I kwartał 2019 r.	
	dni potencjalne	dni efektywne	dni potencjalne	dni efektywne	dni potencjalne	dni efektywne
W przeliczeniu na						
K. Baryła	21	5	23	3	6	1
A. Borowiec	23	2	23	2	6	2
R. Mnich	23	4	23	3	4	1
M. Naworol	21	2	23	7	4	0
M. Surmacz	23	4	19	3	4	2
W. Zawora	17	2	-	-	-	-
E. Żołnierczuk – Dec	25	3	24	3	4	2
K. Jucha	24	1	24	14	6	3
A. Kuroń	24	8	24	8	6	0
A. Masłowska	24	19	24	3	6	0
W. Osiniak	24	12	24	9	6	11
A. Ryczaj – Paško	24	9	24	4	6	5
J. Sternalski	24	7	24	10	6	7

Można zaobserwować, że w miarę równomiernie są rozłożone dni dyżurów. Zazwyczaj powyżej dwudziestu dni w roku. Z tego można mieć np. 2 dni wykorzystane w ramach efektywnego dyżuru, można też mieć 19.

V Wnioski i zalecenia

W roku 2018 odnotowano niewielki spadek wpływu w porównaniu z rokiem 2016 (1,2%), a nieco wyższy w zestawieniu z 2017 r. (4,4%), czemu towarzyszył niestety większy spadek liczby spraw załatwionych w 2018 r. (8%) oraz jeszcze większy wzrost pozostałości (14%). Spadku wyników należy upatrywać w zmniejszeniu obsady sędziowskiej. Od 28 marca 2018 r. w X Wydziale Karnym orzekało bowiem 6 sędziów, w tym dwóch sędziów funkcyjnych ze zmniejszonym wskaźnikiem przydziału spraw.

Wzrostowi limitu urzędników w roku 2018 (do 11), przy dużej rotacji pracowników w 2018 r., towarzyszył spadek efektywnego czasu pracy (obsada średniookresowa urzędników była jeszcze niższa niż w latach poprzednich), przy zmniejszeniu limitu i obsady sędziów dawało to bardzo wysokie wskaźniki urzędników na sędziego (według limitu i obsady) jednak w zderzeniu z obciążeniem pracą (wpływ i załatwienia na urzędnika) charakteryzowały się spadkiem, zwłaszcza gdy chodzi o średniomiesięczne załatwienia (18,8%). To pokazuje zależność obsady kadrowej i jej wpływu na wyniki pracy Wydziału. Rotacja kadry, a zwłaszcza zmniejszenie obsady średniookresowej tak sędziów, jak i urzędników, prowadzi do braku opanowania wpływu i wzrostu pozostałości. Jednocześnie osiągnane wyniki stanowią znaczne (odczuwalne przez obecnych w pracy) obciążenie. **Spóźnione przesunięcia kadrowe mogą nie pozwolić na poprawę wyników na koniec okresu statystycznego.**

Widoczny jest również znaczny i utrzymujący się trend rosnącego wpływu spraw z wykazu Kp począwszy od III kwartału 2018 r. Jest to istotne obciążenie Wydziału. Są to przecież sprawy wymagające często dużego nakładu pracy (zażalenia na umorzenia postępowań bądź odmowy wszczęcia dochodzenia czy śledztwa), ale i dyspozycyjności sędziego oraz szybkości w podejmowaniu decyzji (wnioski o zastosowanie bądź przedłużenie tymczasowego aresztowania, zażalenia na inne wolnościowe środki zapobiegawcze, czy zażalenia na postanowienia o zabezpieczeniu majątkowym), nie pomijając konieczności zaangażowania urzędników, także w czasie poza godzinami urzędowania sądu (dyżury związane z aresztami, ale i przesłuchaniem małoletnich świadków). **To przy zmniejszonej w roku 2018 i utrzymującej się**

w 2019 r., liczbie orzeczników może destrukcyjnie wpływać na organizację pracy sędziów i mieć negatywne przełożenie w planowaniu rozpraw zwłaszcza w sprawach z rep. K i W. Czego konsekwencją najprawdopodobniej będzie zmniejszenie liczby załatwianych spraw w rep. K i W.

Porównanie danych średniomiesięcznych wpływów i załatwień pozwala na wyciągnięcie następujących wniosków:

- przy spadku wpływu spraw z rep. K, istniała potencjalna możliwość opanowania wpływu, gdyby nie doszło do obniżenia liczby orzeczników. Wpływ spraw z rep. K przypadający średnio na sędziego przedstawiał się w 2017 r. w ten sposób, że na sędziego przypadało po 16 spraw, a w 2018 r. (mimo spadku wpływu) po 18 spraw;
- wpływu przy utrzymaniu danych średniomiesięcznych nie udało się opanować w roku 2018 w sprawach z rep. K, albowiem sędziowie, tak jak w 2017 r. załatwiali średnio po 16 spraw;
- również przy spadku wpływu spraw z rep. W i podobnej tendencji spadku liczby załatwień, wyniki statystyczne pozwalają na stwierdzenie odwrotnej tendencji, tj. w roku 2017 nie opanowano wpływu, zaś w 2018 r. wpływ został opanowany. W roku 2017 i 2018 wypadło średnio miesięcznie po 19 spraw z rep. W na sędziego. W 2018 r. załatwiali oni średnio po 20 spraw, a więc więcej o 2 niż w 2017 r., gdy na jednego sędziego przypadało średnio miesięcznie 18 załatwień;
- przy spadku wpływu i załatwialności w sprawach z wykazu Ko, utrzymała się tendencja pełnego opanowania wpływu tak w 2017 r., jak i w 2018 r.;
- wzrost i to znaczny wpływu spraw z wykazu Kp, przy wyższej (11 spraw) niż w roku 2017 (po 9 spraw) załatwialności tych spraw, nie pozwolił na opanowanie wpływu. Jednak w 2017 r. jednostkowy przydział wpływających spraw wynosił po 9 spraw na sędziego, natomiast w 2018 r. wzrósł do przydziału średnio miesięcznie po 13 spraw.

W bieżącej pracy sędziowie muszą, zważywszy na wyniki lustracji spraw zagrożonych przedawnieniem, więcej uwagi poświęcać dbałości o sprawność postępowań w takich sprawach, w szczególności pamiętać o szybkim ich kierowaniu na rozprawy i posiedzenia, jak również rozpoznawaniu w możliwie krótkim czasie, co

zapewnić może jedynie korzystanie wyłącznie z przerw, gdy sprawy nie udało się zakończyć na pierwszym terminie. Te sprawy muszą być poddane szczególnemu nadzorowi ze strony Przewodniczącego Wydziału.

Porównanie danych z I kwartałów kolejnych lat pozwala na wyciągnięcie ogólnego wniosku o spadku osiąganych wyników. W 2017 r. jedynie w jednej kategorii spraw wpływ nie został opanowany (sprawy z rep. W), w 2018 r. już w dwóch kategoriach (sprawy z rep. W i wykazu Ko), jednak ogółem jeszcze wpływ był opanowany (wskaźnik opanowania wpływu 100,3 %). Natomiast w roku 2019 jedynie w sprawach z rep. K opanowano wpływ (jednak wskaźnik zaległości wyniósł 8 miesięcy, podczas gdy we wcześniejszych latach nie przekraczał półrocznej zaległości), w pozostałych kategoriach spraw opanowanie wpływu spadło nawet poniżej 90%, zaś wskaźnik zaległości przekroczył 4 miesiące. Podkreślić jednak należy, że spadek wskaźnika opanowania wpływu i wzrost zaległości nie jest wynikiem spadku zaangażowania sędziów. Bezpośredniej przyczyny spadku wyników i w konsekwencji wzrostu zaległości należy upatrywać w obniżeniu liczby sędziów orzekających w X Wydziale Karnym i braku wystarczającego wsparcia pomocą ze strony asystentów sędziego oraz braku stabilnej kadry urzędniczej. Dlatego też należy podjąć starania w kierunku przede wszystkim zwiększenia liczby orzeczników, jednocześnie zadbać o zwiększenie wspierających ich pracę asystentów sędziego oraz urzędników sądowych.

BĘDZIA SĄDU OBYWATELSKIEGO
Grażyna Włodyńska